

# ການອອກແບບ ແລະ ການສ້າງ ເຮືອນພັກແບບອະນຸລັກ ໃນ ສປປ ລາວ



ຂໍ້ແນະນຳ ສຳລັບ ນັກລົງທຶນລະດັບທ້ອງຖິ່ນ

**COMPLETE SETS OF FREE AUTOCAD  
CONSTRUCTION DRAWINGS ON CD ROM**

ໂຄງການພັດທະນາການທ່ອງທ່ຽວລຸ່ມແມ່ນ້ຳຂອງ  
ອົງການທ່ອງທ່ຽວແຫ່ງຊາດ-ທະນາຄານພັດທະນາອາຊີ



# ACKNOWLEDGMENTS

Vincent Fischer-Zernin & Steven Schipani

Architectural designs created by Adisak Sithided and Saengphet Pawnkeo

Lao language translation and editing by Khamlay Sipaseuth and Thaviphet Oula

Design and production by Pangkham Hitec

First Edition, 500 copies, August 2005

Reproduction of material from this document is authorised without the prior permission of the Lao National Tourism Administration, providing the source is acknowledged.

---

## MORE INFORMATION

- ▶ **For additional FREE copies of this manual and complete sets of FREE Autocad construction drawings on CD-ROM:**

[www.ecotourismlaos.com/publications](http://www.ecotourismlaos.com/publications)

Vincent Fischer-Zernin at [vincent@tropicaldesignfz.net](mailto:vincent@tropicaldesignfz.net)

- ▶ **Ecotourism in Laos:**

[www.ecotourismlaos.com](http://www.ecotourismlaos.com)

- ▶ **Ecolodge design:**

[www.tropicaldesignfz.net](http://www.tropicaldesignfz.net)

- ▶ **Foreign investment in the Lao P.D.R., including application:**

[www.invest.laopdr.org](http://www.invest.laopdr.org) or [vincent @tropicaldesignfz.net](mailto:vincent@tropicaldesignfz.net)

---

Printed with the support of the LNTA – ADB Mekong Tourism Development Project





## ສາລະບານ

1	ຄຳນຳກ່ຽວກັບເຮືອນພັກແບບອະນຸລັກ	6
2	ເຮືອນພັກ ແບບອະນຸລັກ ໃນ ສປປ ລາວ	9
3	ການຄັດເລືອກ ແລະ ການກະກຽມສະຖານທີ່	10
4	ວັດສະດຸທຳມະຊາດ ເພື່ອການກໍ່ສ້າງ	11
5	ບັງກາໂລ ຫລື ເຮືອນພັກແບບນອນລວມ	12
6	ຮ້ານອາຫານ ແລະ ເຂດສາທາລະນະ	13
7	ຂໍ້ແນະນຳ ສຳລັບການກໍ່ສ້າງ	15
8	ການປະດັບປະດາພາຍໃນ	18
9	ການຈັດສັນພື້ນທີ່ ແລະ ສວນດອກໄມ້	19
10	ຄວາມປອດໄພ, ຄວາມສະອາດ ແລະ ຫລັກສຸຂາອະນາໄມ	20
11	ການບັນຈຸ ຊັບຊ້ອນພະນັງການ	21
12	ການສົ່ງເສີມ ແລະ ການຕະຫລາດ	22
13	ບາງຕົວຢ່າງການອອກແບບ ແລະ ການກໍ່ສ້າງທີ່ບໍ່ຖືກຕ້ອງແລະບໍ່ມີຄຸນນະພາບ	24
14	ຕົວຢ່າງ ການແຕ້ມແບບ ສະຖາປັດຕິຍະກຳ	26



## ຄຳນຳ

ຢູ່ໃນ ສປປ ລາວ, ຄວາມ ໂອບເອີ້ອາລີ, ສະຖາປັດຕິຍະກຳແບບດັ້ງເດີມ, ອາຫານທ້ອງຖິ່ນ, ເຄື່ອງຫັດຖະກຳ ແລະ ສິ່ງແວດລ້ອມທີ່ຍັງຄົງຄຸນຄ່າ ທັງໝົດເຫຼົ່ານີ້ ເປັນສິ່ງທີ່ສ້າງຄວາມ ປະທັບໃຈ ແລະ ດຶງດູດໃຈນັກທ່ອງທ່ຽວ ຖ້າທ່ານຖາມນັກທ່ອງທ່ຽວ ຊາວຕ່າງປະເທດວ່າ ເປັນຫຍັງເຂົາເຈົ້າ ຈຶ່ງຕັດສິນໃຈມາທ່ອງທ່ຽວຢູ່ ສປປ ລາວ, ເກືອບທຸກຄົນຈະຕອບທ່ານວ່າ: “ຍ້ອນວ່າ ປະເທດລາວ ເປັນສະຖານທີ່ງົບສະງົບ ແລະ ຍັງມີຄວາມດັ້ງເດີມ” ຫຼື “ຍ້ອນວ່າ ທຸກຢ່າງຍັງຢູ່ໃນຄວາມຂຽວ ແລະ ມີຄວາມເປັນທຳມະຊາດ” ເນື່ອງຈາກວ່າ ສປປ ລາວ ສາມາດ ເຂົ້າ-ອອກ ສະດວກ ແລະ ສາມາດທ່ອງທ່ຽວ ໄປໃນເຂດຊົນນະບົດໄດ້, ຈຳນວນນັກທ່ອງທ່ຽວ ຈຶ່ງເພີ່ມຂຶ້ນໃນແຕ່ລະປີ ຍ້ອນຈຳນວນນັກທ່ອງທ່ຽວເພີ່ມຂຶ້ນ ຄວາມຮຽກຮ້ອງຕ້ອງການ ຄຸນນະພາບ ທີ່ດີຂອງເຮືອນພັກ, ໂຮງແຮມ ແລະ ຮ້ານອາຫານ ກໍ່ເພີ່ມຂຶ້ນເຊັ່ນກັນ ແລະ ນີ້ກໍ່ເປັນການເປີດໂອກາດ ທີ່ດີສຳລັບການລົງທຶນ.

ແຕ່ນັກທ່ອງທ່ຽວເຫຼົ່ານີ້ ຕ້ອງການຊົມລົດຊາດ ອາຫານ ແລະ ສຳພັດກັບ ສະຖານທີ່ພັກເຊົາ ແບບໃດ? ມີຄວາມຈຳເປັນບໍ່ທີ່ພວກເຮົາ ຈະຕ້ອງສ້າງໂຮງແຮມ ລະດັບ 5 ດາວ ພ້ອມເຄື່ອງ ຮັບໃຊ້ພາຍໃນໂຮງແຮມ ແບບຕາເວັນຕົກ ພວກເຮົາຄິດວ່າ ສ່ວນໃຫຍ່ແລ້ວ ອາດບໍ່ມີຄວາມ ຈຳເປັນ, ແຕ່ມັນມີຄວາມຈຳເປັນ ສ້າງໂຮງແຮມ ປະເພດນີ້ ຢູ່ໃນ ນະຄອນຫລວງວຽງຈັນ ແລະ ຢູ່ໃນບາງຕົວເມືອງໃຫຍ່ໆ. ສິ່ງທີ່ນັກທ່ອງທ່ຽວ ຕ່າງປະເທດ ແລະ ນັກທ່ອງທ່ຽວພາຍໃນຕ້ອງການ ແມ່ນສະຖານທີ່ພັກເຊົາ ທີ່ມີຄວາມສະອາດ, ມີການຄຸ້ມຄອງທີ່ດີ, ເຮືອນພັກ ຫລືໂຮງແຮມ ທີ່ເຮັດດ້ວຍໄມ້, ໄມ້ປ່ອງ ຫຼື ປະທາຍເພັດ ຕັ້ງຢູ່ເຂດທີ່ມີຄວາມສະງົບ, ບໍລິການອາຫານ ທ້ອງຖິ່ນ ແລະ ປະດັບປະດາດ້ວຍ ເຄື່ອງຫັດຖະກຳ ພື້ນເມືອງລາວ, ອີກປະການໜຶ່ງ ນັກທ່ອງທ່ຽວຕ່າງປະເທດ ສ່ວນຫລາຍ ແມ່ນຜູ້ທີ່ມີສະຕິສູງ ຕໍ່ສິ່ງແວດລ້ອມ ແລະ ຕ້ອງການ ພັກເຊົາຢູ່ ເຮືອນພັກ ຫຼື ໂຮງແຮມ ທີ່ບໍ່ສ້າງຜົນກະທົບຕໍ່ສິ່ງ ແວດລ້ອມ, ການອອກແບບ ແລະ ການກໍ່ສ້າງ ສິ່ງຮອງຮັບ ເຮືອນພັກແບບອະນຸລັກ, ຈຶ່ງແມ່ນຈຸດປະສົງອັນຕົ້ນຕໍ ສຳລັບພວກເຮົາ ໃນການຈັດທຳປຶ້ມຄູ່ມືສະບັບນີ້, ພວກເຮົາໄດ້ຍົກໃຫ້ເຫັນ ພາບລວມຂອງແນວຄວາມຄິດ ການອອກແບບ ທີ່ເຫັນວ່າ ເປັນເຮືອນພັກ ແບບອະນຸລັກທີ່ດີ ເຊິ່ງໄດ້ສັງລວມເອົາບັນຫາຕ່າງໆ ທີ່ຜູ້ຈັດການດ້ານນີ້ ຈະຕ້ອງໄດ້ຄຳນຶງເຖິງ, ເພື່ອການດຳເນີນທຸກລະກິດແບບມີອາຊີບ ແລະ ທັງຍົກໃຫ້ເຫັນຕົວຢ່າງ ຂອງເຮືອນພັກແບບ ອະນຸລັກຢູ່ໃນ ສປປ ລາວເຮົາໃນປະຈຸບັນ, ຖ້າທ່ານຫາກສົນໃຈ ຈະລົງທຶນໃນທຸລະກິດ ທີ່ມີຄວາມຮັບຜິດຊອບ ແລະ ມີປະສິດທິຜົນນີ້, ກະລຸນາອ່ານຕື່ມ ເພື່ອຮຽນຮູ້ພື້ນຖານການອອກແບບ ແລະ ການກໍ່ສ້າງ ເຮືອນພັກແບບ ອະນຸລັກ ເຮັດແນວໃດ ຈຶ່ງຈະປະສິດທິຜົນສະເລັດ ຢູ່ໃນ ສປປ ລາວ.

# ເຮືອນພັກແບບອະນຸລັກແມ່ນແນວໃດ?

ເຮືອນພັກແບບອະນຸລັກແມ່ນ ໂຮງແຮມຂະໜາດນ້ອຍ ຫລື ເຮືອນພັກ ທີ່ມີການປະສົມປະສານ ສະຖາປັດຕິຍະກຳ ທ້ອງຖິ່ນ, ກົມກືນກັບວັດທະນະທຳ ແລະ ທຳມະຊາດ, ສິ່ງເສີມການອະນຸລັກ ສິ່ງແວດລ້ອມ, ນຳຜົນປະໂຫຍດທາງເສດຖະກິດ-ສັງຄົມ ມາສູ່ປະຊາຊົນທ້ອງຖິ່ນ.

## ບົດນຳ ສຳລັບເຮືອນພັກແບບອະນຸລັກ ໃນ ສປປ ລາວ



**ນຳໃຊ້ວັດສະດຸກໍ່ສ້າງ ແລະ ຮູບແບບສະຖາປັດຕິຍະກຳທ້ອງຖິ່ນ** ໝາຍຄວາມວ່າ ທ່ານຈະ ຕ້ອງປຸກສ້າງເຮືອນພັກໃຫ້ຄ້າຍຄື ເຮືອນແບບດັ້ງເດີມຫລືຕຶກແບບເກົ່າ. ນຳໃຊ້ວັດສະດຸ ກໍ່ສ້າງຈາກທ້ອງຖິ່ນ ເຊັ່ນ: ໄມ້ປ່ອງ, ຫວາຍ, ໄມ້, ດິນຈີ່ ຫລື ຫີນທີ່ຄົນທ້ອງຖິ່ນເປັນຜູ້ຜະລິດ ນີ້ເປັນວິທີ ທີ່ມີລາຄາຖືກທີ່ສຸດ ແລະ ປະຊາຊົນ ເຄີຍປຸກສ້າງກັນມາ ໂດຍທົ່ວໄປ ເຊິ່ງຊ່າງໄມ້ ທັງຫລາຍຮູ້ສ້າງເຮືອນໃນລັກສະນະນີ້ເປັນຢ່າງດີ.



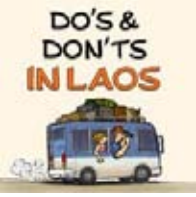
**ລຸດຜ່ອນການນຳໃຊ້ພະລັງງານ** ໝາຍຄວາມວ່າ ເປັນການຫລີກລ້ຽງການນຳໃຊ້ແອເຢັນ ແລະ ເຄື່ອງໄຟຟ້າຊະນິດຕ່າງໆ ທີ່ນຳໃຊ້ພະລັງງານໄຟຟ້າ ຫລາຍເກີນສົມຄວນ, ທ່ານຄວນ ນຳໃຊ້ພະລັງງານໄຟຟ້າ ແສງຕາເວັນ ເພື່ອສະໜອງພະລັງງານໄຟຟ້າທີ່ຈຳເປັນເຊັ່ນ: ແສງສະຫວ່າງ ແລະ ເຄື່ອງເຮັດນ້ຳຮ້ອນ.



**ຊື່ ແລະ ບໍລິໂພກອາຫານ ແລະ ຜະລິດຕະພັນທ້ອງຖິ່ນ, ລຸດຜ່ອນການນຳໃຊ້ສານເຄມີ ໃນ ກິດຈະກຳປະຈຳວັນ** ໝາຍຄວາມວ່າທ່ານຄວນຊື່ ແລະ ບໍລິໂພກອາຫານທ້ອງຖິ່ນ (ລືກລ້ຽງ ການຊື່ ອາຫານກະປ່ອງ ທີ່ນຳເຂົ້າຈາກຕ່າງປະເທດ) ຊື່ຜະລິດຕະພັນກະສິກຳທ້ອງຖິ່ນ, ແພປູໂຕະ, ແລະ ເຄື່ອງອື່ນໆ ເຂົ້າໃນເຮືອນພັກຂອງທ່ານ, ບໍ່ຄວນໃຊ້ຢາຂ້າແມງໄມ້, ຢາເປື້ອ ຫລື ສານເຄມີຊະນິດຕ່າງໆ, ໃນກໍລະນີ ທ່ານມີວັດຖຸທິດແທນ ທີ່ເໝາະສົມ ໃຊ້ຕາໜ່າງກັນຍູງ ເພື່ອປ້ອງກັນຍູງ ຫລື ແມງໄມ້, ໃຊ້ຢາເປື້ອໝູທີ່ບໍ່ແມ່ນສານເຄມີ (ຫລື ລ້ຽງແມວ ປະຈຳເຮືອນ) ໃຊ້ສະບູທຳມະດາ ແລະ ນ້ຳເພື່ອລ້າງເຄື່ອງໃຊ້ເຮືອນຄົວ ແນວຄວາມຄິດທັງໝົດເຫລົ່ານີ້ ຈະຊ່ວຍໃຫ້ທ່ານລຸດຜ່ອນລາຍຈ່າຍ ແລະ ຮັກສາ ສະພາບແວດລ້ອມ.



**ລຸດຜ່ອນ ແລະ ຄຸ້ມຄອງສິ່ງເສດເຫຼືອ** ໝາຍຄວາມວ່າ ທ່ານບໍ່ຄວນນຳໃຊ້ວັດຖຸ ທີ່ຈະກາຍ ເປັນສິ່ງເສດເຫຼືອ (ຂີ້ເຫຍື້ອ) ຢ່າງຫລວງຫລາຍ ເປັນຕົ້ນ: ຕຸກນ້ຳດື່ມ, ອາຫານ ກະປ່ອງ ຫລືອາຫານທີ່ຫຸ້ມຫໍ່ດ້ວຍຖົງຢາງ, ຖ້າເປັນໄປໄດ້ ຕ້ອງໃຊ້ວິທີການ ບຳບັດ ແລະ ນຳໃຊ້ຄືນໃໝ່ ໂດຍສະເພາະ ວັດຖຸປະເພດ ແກ້ວ ແລະ ປລາສຕິກ.



**ລຸດຜ່ອນຜົນກະທົບຕໍ່ວັດທະນະທຳໃນໝູ່ບ້ານໃກ້ຄຽງ** ທ່ານຄວນສະໜອງ ຂໍ້ມູນຂ່າວສານ ແນະນຳສິ່ງທີ່ຄວນ ແລະ ບໍ່ຄວນປະພຶດໃຫ້ແກ່ນັກທ່ອງທ່ຽວ, ຄວນມີການພົບປະໂອ້ລົມກັບ ຊາວບ້ານ ເປັນປະຈຳ ເພື່ອຊ່ວຍແກ້ບັນຫາ ທີ່ເກີດຂຶ້ນຈາກນັກທ່ອງທ່ຽວທີ່ມາພັກເຊົາຢູ່ ເຮືອນພັກ ຂອງທ່ານ



**ວ່າຈ້າງແຮງງານ ຂອງຄົນທ້ອງຖິ່ນ ແລະ ສິ່ງເສີມປະຊາຊົນທ້ອງຖິ່ນ** ເຮືອນພັກຂອງທ່ານ ຄວນສະໜອງວຽກເຮັດ ງານທຳ ໃຫ້ແກ່ຊາວບ້ານໃກ້ຄຽງ ຫລື ທ່ານອາດຈະຊ່ວຍ ສິ່ງເສີມ ກິດຈະກຳໂຮງຮຽນຂອງຊຸມຊົນໃກ້ຄຽງ.



**ສິ່ງເສີມການອະນຸລັກທຳມະຊາດ** ທ່ານສາມາດຊ່ວຍສິ່ງເສີມການອະນຸລັກ ໂດຍການສະ ໜອງຂໍ້ມູນການທ່ອງທ່ຽວທຳມະຊາດໃຫ້ແກ່ແຂກທີ່ມາພັກເຊົາຢູ່ເຮືອນພັກຂອງທ່ານ ໄດ້ ຮັບຮູ້, ນອກນັ້ນ ທ່ານຍັງສາມາດຊ່ວຍ ອະນຸລັກ ໂດຍ ບໍ່ຊື້-ບໍ່ຂາຍ ຜະລິດຕະພັນສັດປ່າ ແລະ ສິ່ງເສີມກິດຈະກຳໃນເຂດປ່າສະຫງວນໃກ້ຄຽງ, ວິທີການອະນຸລັກອື່ນໆ ຄືການປົກປັກ ຮັກສາຕົ້ນໄມ້ ຢູ່ໃນບໍລິເວນເຮືອນພັກຂອງທ່ານເອງ ແລະ ຫ້າມລ່າສັດປ່າ ທີ່ເປັນສົມບັດ ຂອງທ່ານ ແລະ ຂອງທ້ອງຖິ່ນ.

# 1

## ຄຳນຳກ່ຽວກັບເຮືອນພັກແບບອະນຸລັກ



ນັກທ່ອງທ່ຽວທັງຫລາຍທີ່ເຂົ້າມາ ສປປ ລາວ ໄດ້ສະແຫວງຫາ ບ່ອນພັກເຊົາ ທີ່ງຽບສະຫງົບ, ສະອາດ, ປອດໄພ ແລະ ມີບັນຍາກາດດີ ເປັນເຮືອນພັກທີ່ມີເອກະລັກຂອງລາວ. ຖ້າທ່ານຄິດ ຢາກຈະລົງທຶນສ້າງ ໂຮງແຮມ ຫລື ເຮືອນພັກ, ທ່ານຄວນຄຳນຶງສະເໝີວ່າ ອັນໃດຄືລິດນິຍົມ ຂອງແຂກ ໃນແງ່ຂອງວັດສະດຸ ທີ່ມານຳໃຊ້ໃນການກໍ່ສ້າງ, ການປະດັບປະດາ, ການປະກອບ ເຄື່ອງອຸປະກອນຮັບໃຊ້, ແສງສະຫວ່າງ, ການຈັດສັນສະຖານທີ່ ພາຍໃນບໍລິເວນ, ການບໍລິການ ແລະ ທີ່ຕັ້ງ, ຖ້າທ່ານຫາກສ້າງ ໂຮງແຮມ ຫລື ເຮືອນພັກຂຶ້ນ ຕາມໃຈມັກຂອງທ່ານເອງ ໂດຍບໍ່ໄດ້ຄຳນຶງເຖິງ ຄວາມນິຍົມຊົມຊອບຂອງແຂກ ທ່ານອາດຈະປະສົບກັບບັນຫາ ຂາດລູກຄ້າ ແລະ ໃນທີ່ສຸດ ກໍ່ຈະຢຸດເຊົາກິດຈະການ.

ຢູ່ໃນ ສປປ ລາວ ອາດຈະເປັນເພາະຄວາມມັກສ່ວນຕົວ ຂອງຜູ້ລົງທຶນ ທີ່ເລືອກສ້າງເຮືອນພັກ ເຊິ່ງກໍ່ດ້ວຍ ຊີມັງ ແລະ ດິນຈີ່, ຍ້ອນວ່າ ເຮືອນພັກຂອງພໍ່ແມ່ເຂົາເຈົ້າ ໃນອາດີດ ເຄີຍເປັນເຮືອນ ແປ້ນ ແລະ ເຂົາເຈົ້າກໍ່ຄິດວ່າ ເປັນແບບສະໄໝເກົ່າ ກໍ່ເລີຍຄິດຢາກສ້າງເຮືອນກໍ່ ແມ່ນແລ້ວ, ຜູ້ຢູ່ເຮືອນກໍ່ ແມ່ນອ່າວມີໜ້າມີຕາ ຢູ່ໃນຊຸມຊົນ, ສາມາດ ໃຊ້ໄດ້ດີນານ, ປະຢັດຄ່າໃຊ້ຈ່າຍ ໃນການສ້ອມແປງ, ກົງກັນຂ້າມ ນັກທ່ອງທ່ຽວ ຊຳພັດບໍ່ໄດ້ໃຫ້ຄວາມສົນໃຈ ພໍປານໃດ, ສິ່ງສຳຄັນ ເຮົາຄວນຈະເຂົ້າໃຈວ່າ ນັກທ່ອງທ່ຽວມັກເຮືອນພັກ ປະເພດ ໃດຫລາຍກວ່າ, ເພາະຖ້າວ່າ ທ່ານຫາກໄດ້ລົງທຶນໄປແລ້ວ ທ່ານ ກໍ່ຈະຕ້ອງລົງທຶນ ໃນທຸລະກິດທີ່ມີຜົນກຳໄລ ນັ້ນຄືເຫດຜົນຕົ້ນຕໍ ສຳລັບການລົງທຶນ. ນັກທ່ອງທ່ຽວແມ່ນມີຄວາມອິດເໝືອນກັບ ເຮືອນກໍ່ຢູ່ໃນປະເທດຂອງເຂົາເຈົ້າ, ແລະໄດ້ໄປທ່ອງ ທ່ຽວເພື່ອ ພັກຜ່ອນ ຢູ່ໃນເຂດທຳມະຊາດ, ລວມທັງອາຫານການກິນ ແລະ ທີ່ພັກເຊົາ ໃນເວລາ ທີ່ເຂົາເຈົ້າໄປພັກຜ່ອນ, ທ່ານຈຶ່ງຄິດວ່າ: ນັກ ທ່ອງທ່ຽວຊາວຕ່າງປະເທດ ແລະ ຄົນລາວ ແມ່ນມີຄວາມມັກບໍ່ຄືກັນ, ນັກທ່ອງທ່ຽວຄົນລາວທັງຫລາຍມັກກນອນຢູ່ຫ້ອງແອ ແລະ ບໍ່ມີບັນຫາ ກັບການອາບນ້ຳເຢັນ, ນັກທ່ອງທ່ຽວຕ່າງປະເທດ ຊຳພັດມັກກນອນ ຫ້ອງພັດລົມ ແຕ່ຕ້ອງ ມີນ້ຳຮ້ອນໃຫ້ອາບ, ນັກທ່ອງທ່ຽວ



ຊຶ່ງເຮືອນບູຮານເຫລົ່ານີ້ ທ່ານສາມາດນຳໃຊ້ເປັນພື້ນຖານ ການອອກແບບເຮືອນພັກ



ເຮືອນບູຮານຂອງລາວ

## ► ຄຳນຳກ່ຽວກັບເຮືອນພັກແບບອະນຸລັກ

ຕ່າງປະເທດຈະບໍ່ຍອມ ຈ່າຍເງິນແພງກວ່າ ສຳລັບ ຫ້ອງແອ ແຕ່ເຂົາເຈົ້າ ຍອມຈ່າຍເງິນແພງກວ່າ ສຳລັບຫ້ອງນອນ ທີ່ມີຄວາມໂອ້ໂຖງ, ສະອາດ, ເປັນເຮືອນຊົງລາວ ເຮັດດ້ວຍໄມ້ ແລະ ໄມ້ປ່ອງ.ນີ້ອາດເປັນຂ່າວດີ ສຳລັບນັກລົງທຶນຄົນລາວ ເພາະວ່າ ເຮືອນກໍ່ສ້າງດ້ວຍໄມ້ ແລະ ໄມ້ໄຜ່ ຈະມີລາຄາຖືກກວ່າເຮືອນກໍ່, ຖ້າທ່ານ ຫາກມີການອອກແບບທີ່ດີ ແລະ ມີສະຖານທີ່ເໝາະສົມ, ນັກທ່ອງທ່ຽວ ຈະຍອມຈ່າຍຄ່າພັກເຊົາ ທີ່ແພງກວ່າ, ດ້ວຍລະບົບການຄຸ້ມຄອງທີ່ດີ ເຮືອນພັກ ແບບອະນຸລັກ ຈະຊ່ວຍສ້າງລາຍ ຮັບໄດ້ຫລາຍກວ່າ ແຕ່ການລົງທຶນພັດຖືກກວ່າ, ໃນປະເທດໄທ ແລະ ມາເລເຊຍ, ມີຕົວຢ່າງ ຂອງເຮືອນ ພັກ ແບບອະນຸລັກ ຈຳນວນຫລວງຫລາຍ ທີ່ສາມາດ ສ້າງລາຍຮັບ ອັນມະຫາສານ, ຢູ່ສປປ ລາວເຮົາ, ພວກເຮົາສາມາດເຮັດໄດ້ດີກວ່າ, ຖ້າພວກເຮົາຮູ້ຄຳນຶງເຖິງ ເຮືອນພັກທີ່ ນັກທ່ອງທ່ຽວ ມີຄວາມນິຍົມຊົມຊອບ.

### ຄວາມຄິດໃນການອອກແບບ

ກ່ອນອື່ນໝົດ, ພວກເຮົາຄວນຄຳນຶງເຖິງ ຄວາມປອດໄພ ແລະ ຄວາມສະດວກສະບາຍ ສຳລັບ ນັກທ່ອງທ່ຽວ, ຈາກນັ້ນ ຕ້ອງຄິດເຖິງ ຈະເຮັດແນວໃດ ໃຫ້ອົງປະກອບຕ່າງໆ ໃຊ້ການໄດ້ດີ ທີ່ສຸດ, ອົງປະກອບນັ້ນ ໝາຍຄວາມວ່າ ທ່ານຄວນເຮັດໃຫ້ ການເຄື່ອນໄຫວໄປມາ ທັງຢູ່ພາຍ ໃນຫ້ອງ ແລະ ນອກຫ້ອງ ງ່າຍດາຍ ສຳລັບ ນັກທ່ອງທ່ຽວ, ໃຊ້ແນວຄວາມຄິດ 3 ປະການຄື: ຄວາມສະດວກ, ປອດໄພ ແລະ ທຸກອົງປະກອບໃຊ້ການໄດ້ ເຂົ້າໃນ ການອອກແບບໂດຍນຳໃຊ້ ວັດສະດຸທຳມະຊາດ, ຄຳແນະນຳ ການອອກແບບ ຂອງທ່ານ ຕ້ອງຄຳນຶງເຖິງແຂກ ສະເໝີ ຈິ່ງຄິດວ່າ ທ່ານສ້າງເຮືອນພັກສຳລັບແຂກ ບໍ່ແມ່ນເພື່ອຜູ້ອອກແບບ, ໃນເວລາອອກແບບ ເຮືອນພັກ ຕ້ອງພະຍາຍາມຄິດເຫັນແຂກ ທີ່ຈະມາພັກເຊົາ ແລະ ຄິດຄືນວ່າ ໃນເວລາທ່ານພາ ຄອບຄົວ ຂອງທ່ານໄປພັກຜ່ອນ ຢູ່ສະຖານທີ່ຕ່າງໆ ນັ້ນທ່ານມັກອັນໃດ.

ເວລາອອກແບບຫ້ອງນອນ ຕ້ອງເຮັດໃຫ້ກ້ວາງຂວາງ, ນັກທ່ອງທ່ຽວ ຍອມຈ່າຍເງິນແພງກວ່າ ສຳລັບຫ້ອງນອນທີ່ໂອ້ໂຖງ ແລະ ມີຫ້ອງນຳກວ້າງຂວາງ, ຕັ້ງປະຕູປ່ອງຢ້ຽມໃຫຍ່ໆ ແລະ ຈັດຫ້ອງລະບຽງ ຫຼື ເຮັດຫ້ອງນຶ່ງພັກເຊົາຕ່າງຫາກ ຕິດກັບຫ້ອງນອນ ຈະເປັນການດີທີ່ສຸດ ຖ້າບໍ່ຈຳເປັນແທ້ໆ ບໍ່ຄວນກໍ່ຝາປິດກັ້ນ ເບື້ອງທີ່ມີທິວທັດ, ພະຍາຍາມຕິດຕັ້ງ ປ່ອງຢ້ຽມໃຫຍ່ໆ ໃສ່ຝາແກ້ວ ເພື່ອເຮັດໃຫ້ຫ້ອງມີ ແສງສະຫວ່າງພຽງພໍ, ນັກທ່ອງທ່ຽວບໍ່ຢາກເຫັນ ໄຟນິ້ອອນ ຢູ່ໃນຫ້ອງນອນ.

ຖ້າບໍ່ຈຳເປັນແທ້ໆ ທ່ານບໍ່ຄວນຕິດຕັ້ງ ເຄື່ອງປັບອາກາດ, ເປີດເອົາ ອາກາດທຳມະຊາດ ແລະ ຕິດຕັ້ງພັດລົມ ແຂວນເພດານ ແທນກໍ່ພໍ, ທ່ານຄວນຈະຕິດຕັ້ງເຄື່ອງດູດອາກາດ ຢູ່ເທິງຫຼັງຄາ ເພື່ອຖ່າຍເທ ອາກາດໃນຫ້ອງນອນ, ຕິດຕັ້ງຕາໜ່າງກັນຍູງໃສ່ປ່ອງຢ້ຽມ ແລະ ປະຕູ ເພື່ອໃຫ້ ແຂກ ສາມາດ ເປີດປ່ອງຢ້ຽມນອນໄດ້, ເຖິງວ່າທ່ານຈະ ຕິດຕັ້ງ ເຄື່ອງປັບອາກາດໃນຫ້ອງກໍ່ຕາມ ທ່ານຍັງຕ້ອງຕິດຕັ້ງ ປ່ອງນະບາຍອາກາດ ທຳມະຊາດ, ຕິດຕັ້ງພັດລົມແຂວນເພດານ, ໃສ່ຕາໜ່າງກັນຍູງ ເພື່ອໃຫ້ແຂກມີທາງເລືອກ ໃນການລະບາຍ ອາກາດ ພາຍໃນຫ້ອງ.



► ຄຳນຳກ່ຽວກັບເຮືອນພັກແບບອະນຸລັກ

ເບື້ອງນອກ ຫ້ອງນອນ ຄວນຈັດໃຫ້ມີສວນດອກໄມ້ປະຈຳທ້ອງຖິ່ນ ທີ່ສວຍງາມ ແລະ ມີສະຖານທີ່ຮິ່ມເຢັນ ເພື່ອໃຫ້ແຂກ ໄດ້ນັ່ງພັກເຊົາ ຢູ່ກ້ອງຮິ່ມໄມ້ ເຮັດທາງຢ່າງ ເຊື່ອມຕໍ່ ລະຫວ່າງ ຫ້ອງນອນ ແຕ່ລະຫ້ອງ ຫາຮ້ານອາຫານ ຕິດຕັ້ງແສງສະຫວ່າງໃຫ້ພຽງພໍ, ທາງຢ່າງ ບໍ່ຈຳເປັນຕ້ອງ ປູຊີມັງ, ຄວນຍົກພື້ນ ເຮັດເປັນທາງຢ່າງໄມ້ ຫລື ທາງຢ່າງທຳມະຊາດ ປູຫີນຄົບ ຫລື ດິນຈີ່ ກໍ່ຈະເຮັດໃຫ້ນັກທ່ອງທ່ຽວ ປະທັບໃຈ ແລະ ກົມກືນ ກັບສະພາບທຳມະຊາດ ມີຄວາມເປັນໄປໄດ້ ໃນການລຸດຜ່ອນຍຸງ ໃນສວນດອກໄມ້ຂອງທ່ານ ໂດຍການປູກພືດຊະນິດ ທີ່ເປັນຢາພື້ນເມືອງ, ປູກຫົວສິ່ງໂຄຫລາຍໆ, ປູກດອກດາວເຮືອງ, ປູກໝາກເຜັດ ແລະ ພັກຫອມ ຄວນຄຳນຶງສະເໝີວ່າ ຢ່າປະໃຫ້ມີບວກນ້ຳ ເຊິ່ງຈະເຮັດໃຫ້ຍຸງ ແຜ່ຂະຫຍາຍ.

ໃນຮ້ານອາຫານຂອງທ່ານ ຕ້ອງບໍລິການອາຫານລາວ ທີ່ແຊບຊ້ອຍ ທີ່ນັກທ່ອງທ່ຽວມີ ຄວາມນິຍົມ ໜຶ່ງໃນເຫດຜົນ ທີ່ນັກທ່ອງທ່ຽວເຂົ້າມາລາວ ກໍ່ຍ້ອນວ່າ ເຂົາເຈົ້າຢາກຊົມລົດຊາດ ອາຫານລາວ ທ່ານບໍ່ຈຳເປັນຕ້ອງຮຽນ ວິທີປຸງແຕ່ງອາຫານ ສາກົນ ທີ່ຫລູຫລາ ເພື່ອສ້າງ ຄວາມພໍໃຈ ແກ່ແຂກ ອາຫານລາວ ທີ່ທ່ານປຸງແຕ່ງ ສຳລັບນັກທ່ອງທ່ຽວ ຕ້ອງສະອາດ ຖືກຫລັກອະນາໄມ, ແຊບ ເທົ່ານີ້ ກໍ່ດີແລ້ວ, ຍົກເວັ້ນອາຫານເຊົ້າ ນັກທ່ອງທ່ຽວຕ່າງປະເທດ ສ່ວນຫລາຍ ແລະ ຄົນລາວ ບາງຄົນມັກຈະກິນເຂົ້າຈີ່ ນ້ຳມັນເບີ, ໝາກໄມ້ກວນ, ໄຂ່ດາວ ແລະ ກາເຟລາວ, ສຳລັບການຈັດໂຕະອາຫານ, ຈຶ່ງນຳໃຊ້ພາຊະນະ ທີ່ເໝາະສົມ, ໃຊ້ແພຝ່າຍ ເຮັດແພປູໂຕະ, ຈານ ແລະ ຖ້ວຍດິນ ນຳໃຊ້ຈອກແກ້ວ ແລະ ຈອກດິນເຜົາ ເພື່ອໃຊ້ກິນນ້ຳ ແລະ ກາເຟ, ຢູ່ຫ້າໂຕະອາຫານ ພະຍາຍາມລຸດຜ່ອນ ປະເພດເຄື່ອງປຸງຕ່າງໆ ເອົາແຕ່ປອງເກືອ ແລະ ໝາກພິກໂທ ກໍ່ພໍແລ້ວ, ຖ້າອາຫານປະເພດໃດ ຕ້ອງການເຄື່ອງປຸງພິເສດ ຈຶ່ງບອກໃຫ້ຜູ້ເຊີບ ອາຫານ ເອົາມາໃຫ້, ບໍ່ຈຳເປັນຕ້ອງໃຊ້ຈານ ຫລື ຖ້ວຍທີ່ຫລູຫລາ ມາໃສ່ອາຫານ, ບໍ່ຄວນນຳໃຊ້ ເຄື່ອງປລາສະຕິດ ເຊັ່ນ: ໂຕະ, ຕັ່ງ ແລະ ບໍ່ຄວນໃຊ້ ຈອກຢາງ, ຈານຢາງ, ຖ້ວຍຢາງ, ບ່ວງຢາງ ມາໃສ່ ອາຫານ ຢ່າງເດັດຂາດ, ທ່ານຕ້ອງຈິສະເໝີວ່າ ນັກທ່ອງທ່ຽວ ບໍ່ມັກເຄື່ອງປລາສະຕິດ.

ໃນພາກຕໍ່ໄປ ພວກເຮົາ ຈະອະທິບາຍ ລາຍລະອຽດ ກ່ຽວກັບ ບົດຮຽນ ການອອກແບບ ແລະ ການກໍ່ສ້າງ ເຮືອນພັກທີ່ ປະສົບຜົນສະເລັດ ຢູ່ ສປປ ລາວ ແລະ ຢູ່ຕ່າງປະເທດ.



ທາງຢ່າງໃນສວນດອກໄມ້ ທີ່ກໍ່ດ້ວຍດິນຈີ່ ແລະ ປູຊີມັງ ແກະສະຫລັກ



ນັກທ່ອງທ່ຽວ ມັກໂຕະຕັ້ງ ແບບລຽບງ່າຍ, ສວຍງາມ ເຮັດດ້ວຍວັດຖຸທ້ອງຖິ່ນ

# 2

## ເຮືອນພັກ ແບບອະນຸລັກ ໃນ ສປປ ລາວ

ຍ້ອນວ່າ ຢູ່ ສປປ ລາວ ມີຄວາມຮຽກຮ້ອງຕ້ອງການ ເຮືອນພັກ ແບບອະນຸລັກ ທີ່ມີຄຸນນະພາບ ຄົນລາວຈຳນວນໜຶ່ງ ຈຶ່ງໄດ້ພາກັນ ລິເລີ່ມສ້າງ ເຮືອນພັກ ດັ່ງກ່າວ, ຢູ່ລຸ່ມນີ້ ພວກເຮົາໄດ້ຍົກ

### ຕົວຢ່າງ ເຮືອນພັກ ແບບອະນຸລັກໃນ ສປປ ລາວ



**ເຮືອນພັກທ່າເຮືອ**  
ແຂວງ ຫລວງນໍ້າທາ



**ໄທເຕົ້າແທຣລ ເອເລເຟັນແຄມ**  
ແຂວງ ຫລວງພະບາງ



**ອຸດທິຍານ ບາຈຽງ**  
ແຂວງ ຈຳປາສັກ



**ຫລວງໄຊ**  
ແຂວງ ອຸດົມໄຊ



**ສາລາແປ**  
ແຂວງ ຈຳປາສັກ



**ຕາດຝານ ຣິຊອດ**  
ແຂວງ ຈຳປາສັກ



**ບ້ານສະບາຍ ບັງກາໂລ**  
ວັງວຽງ



**ຕາດເລາະ ຣິຊອດ**  
ແຂວງສາລະວັນ



**ທອງໄບ ຣິຊອດ**  
ແຂວງ ຫລວງພະບາງ

ກ່ອນທ່ານຈະເລີ່ມ ລົງມືກໍ່ສ້າງ ເຮືອນພັກຂອງທ່ານ ຂໍເຊີນທ່ານ ໄປຢ້ຽມຢາມ ເບິ່ງບັນດາ ເຮືອນພັກ ທີ່ມີລາຍຊື່ ຂ້າງເທິງ ເພື່ອຖອດຖອນ ບົດຮຽນເບິ່ງວ່າ ເພິ່ນເຮັດອັນໃດຖືກ ແລະ ອັນໃດຜິດ ແລະ ທ່ານຈະເຮັດແນວໃດ ໃຫ້ເຮືອນພັກ ຂອງທ່ານ ດີກວ່າ, ງາມກວ່າ.

ໃນສະຖານທີ່ອື່ນໆ ທີ່ທ່ານສາມາດເບິ່ງເປັນຕົວຢ່າງ ສຳລັບເຮືອນພັກ ແບບອະນຸລັກທີ່ດີ, ໃຫ້ເບິ່ງຕາມ ທີ່ຢູ່ ອິນຕີເນັດຕໍ່ໄປນີ້ [www.ecoclub.com](http://www.ecoclub.com) ເພື່ອເປັນຂໍ້ມູນອ້າງອີງ ເພີ່ມເຕີມ, ໃນພາກທີ 14 ຂອງປຶ້ມຄູ່ມືສະບັບນີ້, ໄດ້ມີຕົວຢ່າງ ໃນການແຕ້ມແບບ ເຮືອນພັກຈຳນວນໜຶ່ງ ທີ່ທ່ານ ສາມາດນຳໃຊ້ ເປັນພື້ນຖານ ໃນການອອກແບບ ເຮືອນພັກແບບອະນຸລັກ ຂອງທ່ານເອງ ໃນແຜ່ນ CD-ROM ທີ່ຂັດຕິດ ມາພ້ອມນີ້ ໄດ້ມີແບບ ສຳເລັດຮູບ ແຕ້ມໃນ ໂປຣແກມ ໂອໂຕແຄັດ ໃຫ້ທ່ານໄດ້ເບິ່ງ ແລະ ມີລາຍການວັດສະດຸ ຫລາຍຕົວຢ່າງ ສຳລັບເຮືອນພັກ ແບບອະນຸລັກ.

# 3

## ການຄັດເລືອກ ແລະ ການກະກຽມສະຖານທີ່

ທ່ານຄວນຈະປຸກສ້າງ ເຮືອນພັກ ຢູ່ບ່ອນໃດ ? ນີ້ເປັນຄຳຖາມທີ່ດີ ເພາະວ່າ ຖ້າທ່ານປຸກສ້າງ ບໍ່ຖືກບ່ອນ ທ່ານກໍຈະເສຍຜົນປະໂຫຍດຈາກການລົງທຶນ, ຂ່າວດີກໍ່ຄືວ່າ ຍັງມີເຂດທຳມະຊາດ ຫຼາຍໆບ່ອນ ທີ່ເໝາະສຳລັບການປຸກສ້າງເຮືອນພັກແບບອະນຸລັກ, ທ່ານສາມາດປຸກສ້າງຢູ່ເຂດ ປ່າທຳມະຊາດ, ຢູ່ຕາມເນີນພູ, ແຄມທ້ວຍນ້ຳ, ແຄມໜອງນ້ຳ ຫຼື ຢູ່ໃກ້ຄຽງກັບໝູ່ບ້ານປະຊາຊົນ ຖ້າທ່ານປຸກສ້າງຢູ່ໃນຕົວເມືອງ, ກໍ່ຄວນຈັດໃຫ້ມີເຂດ ເປົ່າຫວ່າງພຽງພໍ ລະຫວ່າງເຮືອນພັກ ແລະ ບັນດາໂຄງລ່າງ ພື້ນຖານຕ່າງໆເຊັ່ນ: ຖະໜົນຫລວງ, ຕຶກອາຄານໃຫຍ່, ຫລື ເຂດການຄ້າ. ນັກທ່ອງທ່ຽວ ມັກຢູ່ບ່ອນທີ່ ງຽບສະຫງົບ, ບ່ອນມີທິວທັດ ທຳມະຊາດ ສວຍງາມ, ທ່ານບໍ່ຄວນ ປຸກສ້າງເຮືອນພັກ ຢູ່ໃກ້ກັບ ແຫຼ່ງສະຖາປັດຕິຍະກຳ ຫລື ສະຖານທີ່ທາງ ສາສະໜາ, ເຂດທີ່ຖືກ ນຳ້ຖ້ວມ ຫລື ເຂດທີ່ມີ ຄວາມລະອຽດອ່ອນ ທາງທຳມະຊາດ ຫຼື ເຂດຂະຫຍາຍພັນສັດປ່າ.

ໃນເວລາກະກຽມ ສະຖານທີ່ປຸກສ້າງ ເຮືອນພັກ ທ່ານຕ້ອງ ຫລຸດຜ່ອນ ການຕັດໄມ້, ຖ້າມີຄວາມຈຳເປັນ ຕ້ອງຕັດຕົ້ນໄມ້ ກໍ່ໃຫ້ຕັດໜ້ອຍທີ່ສຸດ ແລະ ພະຍາຍາມຈັດ ຫ້ອງນອນ ໃຫ້ເຊິ່ງໜ້າກັບ ເບື້ອງທີ່ມີທິວທັດ ທຳມະຊາດສວຍງາມ, ບໍ່ຄວນຕັດໄມ້ຈົນ ໝົດກ້ຽງ ແລ້ວ ວາງແຜນປູກຄືນ ເຊິ່ງກ່ອນຈະມີ ຮົ່ມໄມ້ ໃຫ້ທ່ານໄດ້ໃຊ້ ມັນຈະຕ້ອງໃຊ້ເວລາອີກຫລາຍປີ ຖ້າທ່ານປຸກສ້າງ ເຮືອນພັກ ຢູ່ບ່ອນດິນຄ້ອຍຊັນ ຫລື ເຂດໂນນພູ ຈົ່ງສວຍໂອກາດນີ້ ໃຫ້ເປັນປະໂຫຍດ ໃນແງ່ຂອງທິວທັດ ທຳມະຊາດ ເພື່ອເຮັດໃຫ້ຫ້ອງນອນ ທຸກຫ້ອງ ແລະ ຮ້ານອາຫານ ໄດ້ຫລຽວເຫັນ ທິວທັດ ທຳມະຊາດ ທີ່ສວຍງາມດັ່ງກ່າວ, ໃນກໍລະນີ ທ່ານປູກ ເຮືອນພັກ ຢູ່ໂນນພູ ຈົ່ງພິຈາລະນາເບິ່ງ ບັນຫາ ການລະບາຍນ້ຳໂສໂຄກ ແລະ ການເຊາະເຈື່ອນ ຂອງດິນ ໃຫ້ດີ ແລະ ຮັບປະກັນ.



ບໍ່ຄວນຕັດຕົ້ນໄມ້ອອກຈົນຮາບກ້ຽງ ໃນສະຖານທີ່ປຸກສ້າງເຮືອນພັກ ແບບອະນຸລັກ



ບໍ່ຄວນຕັດຕົ້ນໄມ້ຖ້າບໍ່ຈຳເປັນ



ການເຊາະເຈື່ອນຂອງຕາຝັ່ງ



ການກໍ່ສ້າງເຮືອນພັກ ຢູ່ບ່ອນດິນຊັນ

# 4

## ວັດສະດຸທຳມະຊາດ ເພື່ອການກໍ່ສ້າງ

ຢູ່ ສປປ ລາວ ມີວັດສະດຸທຳມະຊາດ ຈຳນວນຫລວງຫລາຍ ທີ່ມີລາຄາຖືກ, ນັກທ່ອງທ່ຽວນິຍົມ ພັກເຊົາ ຢູ່ເຮືອນພັກ ທີ່ເຮັດດ້ວຍ ວັດສະດຸທຳມະຊາດ ເຊັ່ນ: ໄມ້ແປ້ນ, ໄມ້ປ່ອງ, ດິນຂໍ້ ແລະ ແກ້ວ.

ນຳໃຊ້ໄມ້ ແລະ ໄມ້ປ່ອງເຂົ້າໃນການກໍ່ສ້າງ ໃຫ້ຫຼາຍເທົ່າທີ່ຈະຫຼາຍໄດ້ ການສະແດງ ໃຫ້ເຫັນ ນຳໃຊ້ໄມ້ ແມ່ນດີທີ່ສຸດ, ນັກທ່ອງທ່ຽວມັກຫລາຍ, ທ່ານສາມາດ ໃຊ້ຫີນ ຫລື ດິນຈີ່ ເພື່ອປູພື້ນ ເຮືອນພັກ, ສຳລັບຫ້ອງນ້ຳ ຂໍ້ແນະນຳ ໃຫ້ປູ ກະໂລ ທີ່ມີສີ ຄື ດິນຈີ່ ຈະເປັນການດີທີ່ສຸດ ວິທີອື່ນ ທີ່ສາມາດເຮັດໄດ້ ຄືສານແຕະໄມ້ປ່ອງເຮັດຝາ ແລ້ວເອົາປະທາຍເພັດ ທາໂອບໃສ່ຝາໄມ້ແຕະ, ວິທີນີ້ເປັນການນຳໃຊ້ວັດສະດຸ ທີ່ມີຄ່າລາຖືກ ແລະ ເປັນການລົງທຶນ ທີ່ບໍ່ສູງ, ບໍ່ຄວນທາສີ ໃສ່ໄມ້ແປ້ນທີ່ງາມຢູ່ແລ້ວ, ທາຊະແລັກ ເພື່ອເພີ່ມສີສັນ ໃຫ້ມີເງິນງາມ ກໍພໍແລ້ວ.

### ນຳໃຊ້ວັດສະດຸທຳມະຊາດ ເພື່ອການກໍ່ສ້າງ



ການໃຊ້ໄມ້ກົມ ແລະ ໄມ້ລຸ່ມເພື່ອເຮັດໂຄງສ້າງເຮືອນພັກ



ເພດານເປີດ



ການໃຊ້ດິນຈີ່ກໍ່ຕີນເສົາ



ຝາປະທາຍເພັດ



ໃຊ້ຫີນ ແລະ ຊີມັງປູພື້ນຫ້ອງນ້ຳ



ຝາຫ້ອງນ້ຳທີ່ກໍ່ດ້ວຍຫີນ ແລະ ພື້ນປູດ້ວຍກາໂລ



ພື້ນເຮືອນທີ່ສວຍງາມ



ຕັ້ງນັ່ງ ແລະ ທາງຢ່າງທີ່ເຮັດດ້ວຍໄມ້



ການປະສົມປະສານດ້ວຍໄມ້, ດິນຈີ່ ແລະ ກາໂລ

# 5

## ບັງກາໂລ ຫລື ເຮືອນພັກແບບນອນລວມ

ລືຊອດ ແບບອະນຸລັກ ອາດປະກອບດ້ວຍ ບັງກາໂລຫ້ອງດຽວ ຫລື ບັງກາໂລຫ້ອງຄູ່, ບັງກາໂລ ນອນລວມ, ເຮືອນຢູ່ເທິງຕົ້ນໄມ້, ເຮືອນໃນເຮືອ, ມີຫ້ອງສາລະພັດປະໂຫຍດ ແບບເຮືອນພັກ, ທ່ານສາມາດຄັດເລືອກເອົາຕົວຢ່າງ ອັນໜຶ່ງ ຫລື ອາດຈະປະສົມປະສານ ໂຄງສ້າງ ຂອງແບບ ຂ້າງເທິງ ເພື່ອນຳໃຊ້ ເຂົ້າໃນການປຸກສ້າງ ເຮືອນພັກ ແບບອະນຸລັກຂອງທ່ານ ດີແທ້ ຄວນເລືອກ ເອົາແບບໃດແບບໜຶ່ງເທົ່ານັ້ນ ບໍ່ຄວນເອົາຫລາຍແບບ ມາປຸກສ້າງ ຢູ່ບ່ອນດຽວກັນ ປັດໄຈ ທີ່ສິ່ງ ຜົນສະທ້ອນ ຕໍ່ການຕັດສິນໃຈ ຂອງທ່ານນັ້ນ ກໍ່ຄືວ່າ ທ່ານມີດິນກວ້າງ ປານໃດ, ທີ່ຕັ້ງຂອງດິນ, ຄວາມຄ້ອຍຊັນຂອງດິນ, ທ່ານຄິດວ່າ ຈະເກັບຄ່າຫ້ອງນອນ ໃນລາຄາ ເທົ່າໃດ, ລູກຄ້າ ເບົ້າໝາຍ ແມ່ນໃຜ ແລະ ທ່ານຈະໃຊ້ເງິນລົງທຶນເທົ່າໃດ, ການອອກແບບທີ່ດີ ສຳລັບ ການສ້າງບັງກາໂລຫ້ອງດຽວ ຫລື ຫ້ອງຄູ່ ຈະເປັນທາງເລືອກທີ່ດີ ຍ້ອນວ່າ ທ່ານສາມາດ ເລີ່ມຈາກ ຫົວໜ່ວຍນ້ອຍໆກ່ອນ, ຈາກນັ້ນ ຈຶ່ງຂະຫຍາຍໄປຕາມ ທຶນຮອນທີ່ມີ ເຖິງວ່າ ທ່ານຈະບໍ່ມີທຶນ ສ້າງທັງໝົດ ບາດດຽວ ກໍ່ຕາມ ທ່ານກໍ່ຄວນມີແຜນແມ່ບົດໄວ້ ຈະເປັນການດີ ແລະ “ທ່ານຄວນມີວິໄສທັດ” ໄວ້ວ່າ ໃນຊ່ວງ 10 ປີ ຕໍ່ໜ້າ ທ່ານຢາກໃຫ້ ໂຄງການ ຂອງທ່ານ ເປັນຄືແນວໃດ.



ເຮືອນພັກແບບຫ້ອງດຽວ



ເຮືອນພັກແບບຫ້ອງນອນລວມ



ເຮືອນພັກ



ເຮືອນພັກແບບຫ້ອງຄູ່



ເຮືອນພັກແບບຫ້ອງນອນລວມ ແລະ ຫໍປະຊຸມຂອງຊຸມຊົນ



# 6

## ຮ້ານອາຫານ ແລະ ເຂດສາທາລະນະ

### ຮ້ານອາຫານ

ຮ້ານອາຫານ ເປັນໂຄງສ້າງ ທີ່ສຳຄັນ ທີ່ຄວນຈະສ້າງກ່ອນໝູ່, ຍ້ອນຫຍັງ?, ຍ້ອນວ່າຮ້ານອາຫານ ຈະຊ່ວຍສ້າງລາຍຮັບ ໄດ້ໄວ ແລະ ຊ່ວຍດຶງແຂກ ທີ່ພັກເຊົາຢູ່ບ່ອນອື່ນ ເຂົ້າມາພັກຢູ່ເຮືອນພັກຂອງທ່ານ, ປົກກະຕິແລ້ວ ເວລາແຂກ ເຂົ້າມາກິນອາຫານຢູ່ຮ້ານ ຂອງທ່ານ ເຂົາເຈົ້າ ຈະມີໂອກາດ ໄດ້ເຫັນ ເຮືອນພັກທີ່ມີທ້ອງແລະ ສວນດອກໄມ້ ທີ່ສວຍງາມ ຂອງທ່ານ ເຫດຜົນອື່ນອີກ ທີ່ຄວນປຸກສ້າງຮ້ານອາຫານກ່ອນ, ຍ້ອນວ່າປົກກະຕິແລ້ວ ເຮືອນພັກແບບອະນຸລັກ ມັກຈະຕັ້ງຢູ່ນອກຕົວເມືອງ, ແຂກຂອງທ່ານຈຳເປັນຕ້ອງຊອກ ບ່ອນຮັບປະທານ ອາຫານ.



ນັກທ່ອງທ່ຽວມັກຮ້ານອາຫານທີ່ມີທິວທັດສວຍງາມ

ຮ້ານອາຫານ ຄວນຕັ້ງຢູ່ບ່ອນທີ່ແຂກສາມາດ ເຂົ້າ-ອອກ ໄດ້ສະດວກ, ແຕ່ກໍ່ບໍ່ຄວນຕັ້ງຢູ່ໃກ້ ກັບທ້ອງນອນແຂກເພາະຈະສົ່ງສຽງລົບກວນແຂກ ທີ່ພັກ ຢູ່ທ້ອງ, ທັງເປັນການສົ່ງກິ່ນຈາກ ເຮືອນຄົວໄປສູ່ທ້ອງນອນແຂກອີກດ້ວຍ.

ຖ້າມີທິວທັດ ພູຜາປ່າໄມ້, ຫ້ວຍນ້ຳ, ຫລື ທັດສະນີຍະພາບ ທຳມະຊາດ ອື່ນໆ ທີ່ເປັນໜ້າສົນໃຈ ທ່ານຈຶ່ງພິຈາລະນາ ໃຫ້ດີວ່າຈະຕັ້ງ ຮ້ານອາຫານ ແນວໃດ ເພື່ອໃຫ້ແຂກທີ່ມານັ້ງ ຮັບປະທານ ອາຫານ ສາມາດຫລຽວເຫັນ ພາບທຳມະຊາດຢ່າງເຕັມຕາ, ຮ້ານອາຫານ ຕ້ອງຈັດໃຫ້ມີ ສອງທ້ອງ ທ້ອງກາງແຈ້ງ ແລະ ທ້ອງໃນຮິ່ມ ເພາະນັກທ່ອງທ່ຽວ ມັກນັ່ງ ຮັບປະທານອາຫານ ຢູ່ໃຕ້ແສງດາວ, ຖ້າທ່ານຕັ້ງ ຮ້ານກິນດື່ມ ບໍ່ຄວນຕັ້ງ ໃຫ້ເຊິ່ງໜ້າກັບ ຕຶກຊີມັງ ເພາະແຂກທີ່ມາ ດື່ມເຫຼົ້າ ຈະຫລຽວເຫັນຕຶກຊີມັງ ພ້ອມກັບແກ້ວເຫລົ້າ ເຊິ່ງນັບວ່າ ເປັນສິ່ງທີ່ໜ້າເປື້ອ ສຳລັບ ແຂກ, ຮ້ານກິນດື່ມ ຫລື ບາຂອງທ່ານ ຄວນປິ່ນໜ້າ ໄປທາງທິດທີ່ມີ ທິວທັດສວຍງາມ ເພື່ອໃຫ້ແຂກໄດ້ຊິນຊົມ,



ຕົວຢ່າງ ຮ້ານອາຫານທີ່ເຮັດດ້ວຍວັດສະດຸທ້ອງຖິ່ນ

ທ່ານຄວນຈະຈັດໂຕະໃສ່ ຮ້ານອາຫານ ຂອງທ່ານ ຈັກໂຕະ? ເພື່ອຕອບຄຳຖາມນີ້ ທ່ານຕ້ອງຄາດຄະເນເບິ່ງວ່າ ທ່ານມີແຂກມາຈາກ ທາງນອກຈັກຄົນ ແລະ ມີແຂກທີ່ມາພັກຢູ່ເຮືອນພັກຂອງທ່ານຈັກຄົນມາກິນອາຫານ ໃນແຕ່ລະວັນ, ຢ່າງໜ້ອຍ ຕ້ອງໃຫ້ມີບ່ອນນັ່ງພຽງພໍ ສຳລັບຈຳນວນແຂກ ທີ່ມາໃຊ້ບໍລິການ ໃນຮ້ານ ຂອງທ່ານ, ຖ້າວ່າທ່ານຫາກມີແຜນຈະ ຮອງຮັບແຂກທີ່ມາຈັດງານລ້ຽງ ຫລືວ່າ ເຮືອນພັກ ແລະ ຮ້ານອາຫານຂອງທ່ານ ຫາກຢູ່ໃກ້ກັບຕົວເມືອງ ທ່ານຄວນພິຈາລະນາ ເຮັດຮ້ານອາຫານ ທີ່ໃຫຍ່ ປະມານ 100 ບ່ອນນັ່ງ, ຖ້າທ່ານຈະຕັ້ງຮ້ານອາຫານ ໃຫຍ່ ທ່ານຕ້ອງຕັ້ງໃຫ້ຫ່າງຈາກ ທ້ອງນອນແຂກ ປະມານ 50 ແມັດ.

ການປະດັບປະດາ ຮ້ານອາຫານ ຕ້ອງນຳໃຊ້ ເຄື່ອງອຸປະກອນຮັບໃຊ້ (ເຄື່ອງເພີນິເຈີ) ທີ່ມີການອອກແບບ ແບບດັ້ງເດີມ ແລະ ເຮັດດ້ວຍໄມ້ ຫລື ວັດສະດຸທຳມະຊາດອື່ນໆ ບໍ່ຕ້ອງໃສ່ ດອກໄຟເຫລື້ອມ, ບໍ່ໃຊ້ບໍລາສຕິກ, ແລະ ບໍ່ຄວນເປີດເພັງດັງ ເກີນຂອບເຂດ, ຢູ່ຮ້ານອາຫານ ບໍ່ຄວນຕິດຈໍ ໂທລະພາບ, ນັກທ່ອງທ່ຽວມັກ ໂຄມໄຟທີ່ເຮັດດ້ວຍ ເຈ້ຍສາ ຫລື ກະຕ່າໄມ້, ຜ້າປູໂຕະ ແລະ ແພເຊັດມີ ຄວນເປັນແພຜ້າຍທີ່ຜະລິດຢູ່ທ້ອງຖິ່ນ ຈານ, ຈອກ, ແລະ ເຄື່ອງໃຊ້ອື່ນໆ ຄວນມີລັກສະນະລຽບງ່າຍ ແລະ ເໝາະກັບສະພາບ, ທ່ານສາມາດໃຊ້ ເຄື່ອງປັ້ນດິນເຜົາຂອງລາວ ເພື່ອເປັນຖ້ວຍ ເສັບອາຫານ ແລະ ພາຖາດຮອງຈອກ ທີ່ເຮັດດ້ວຍຫວາຍ ກໍ່ເຫັນວ່າ ງາມຫລາຍ.

► **ຮ້ານອາຫານ ແລະ ເຂດສາທາລະນະ**

ນັກທ່ອງທ່ຽວ ບໍ່ຢາກເຫັນ ການເອົາຊັ້ນສ່ວນ ສັດປ່າ ເຊັ່ນວ່າ: ເຂົາກວາງ, ໜັງສັດປ່າ ຫລື ງາຊ້າງ ມາສະແດງໄວ້ ຫລື ປະດັບເອ້ ຢູ່ຕາມເຮືອນພັກ ຫລື ຮ້ານອາຫານຕ່າງໆ, ອີກອັນໜຶ່ງ ທີ່ນັກທ່ອງທ່ຽວບໍ່ມັກທີ່ສຸດ ຄື: ການເອົາ ສັດປ່າ ຫລື ນົກ ມາຂັງໃສ່ກິງ ຫລື ເອົາສັດປ່າ ມາລ່າມໂສ້ ໄວ້ຕາມເຮືອນພັກ ຫລື ຮ້ານອາຫານ ໃຫ້ນັກທ່ອງທ່ຽວເບິ່ງ.

ການບໍລິການ ອາຫານ ແລະ ເຄື່ອງດື່ມ, ທຸກຄັ້ງ ທ່ານຕ້ອງສາມາດສະໜອງ ອາຫານທີ່ໄດ້ຂຽນ ລົງໃນ ປຶ້ມລາຍການອາຫານ (ປຶ້ມເມນູ), ນັກທ່ອງທ່ຽວ ຄາດຫວັງວ່າ ທ່ານຈະມີຄວາມພ້ອມ, ທ່ານບໍ່ຄວນເວົ້າວ່າ ບໍ່ມີອາຫານປະເພດໃດໜຶ່ງທີ່ຂຽນໄວ້ໃນລາຍການອາຫານ ນັກທ່ອງທ່ຽວ ຕ້ອງການກິນ ອາຫານລາວ ທີ່ແຊບຊ້ອຍ ແຕ່ບໍ່ແມ່ນ ອາຫານສັດປ່າ, ບາງເທື່ອ ຄົນລາວ ອາດມັກກິນ ອາຫານ ສັດປ່າ ແຕ່ນັກທ່ອງທ່ຽວສາກົນ ບໍ່ມັກກິນ ອາຫານ ສັດປ່າເດັດຂາດ. ຖ້າວ່າ ອາຫານ ຊະນິດໃດ ມີຢູ່ໃນບາງຊ່ວງ ລະດູການ ຄວນຈັດເປັນ ລາຍການອາຫານ ພິເສດປະຈຳວັນ, ການປຸງອາຫານ ບໍ່ຄວນໃສ່ແປ້ງນົວ, ບໍ່ຄວນ ເອົາມາກາຣິນ ຫລື ໝາກໄມ້ກວນ ຈາກຕ່າງປະເທດ ມາບໍລິການໃຫ້ແຂກ, ຕ້ອງເອົາ ກວນໝາກນັດ ຫລື ກວນໝາກຂາມ ທີ່ຜະລິດໂດຍ ຊາວກະສິກອນ ທ້ອງຖິ່ນ ມາບໍລິການແຂກ.

ລາຍການເຄື່ອງດື່ມ ຄວນແຍກກັນ ລະຫວ່າງເຄື່ອງດື່ມ ທີ່ເປັນເຫລົ້າ ປະເພດຕ່າງໆ ແລະ ນ້ຳຫວານ, ເຄື່ອງດື່ມ ທີ່ໄດ້ຮັບ ຄວາມນິຍົມຄື: gin, vodka, tequila, rum, whisky. ເບຍລາວ ກໍ່ເປັນທີ່ນິຍົມ ສຳລັບນັກທ່ອງທ່ຽວ ຕ່າງປະເທດ, ຄວນເກັບເຄື່ອງດື່ມ ຫລາຍປະເພດ ໄວ້ນຳກັນ ເຊັ່ນ: ໂທນິກ, ນ້ຳໝາກນາວ, ນ້ຳໂສດາ, ນ້ຳໝາກກຽງ ໄວ້ໃນຕູ້ແຊເປັນປະຈຳ ເຄື່ອງດື່ມ ມາດຕະຖານ ທີ່ທຸກໆ ຮ້ານອາຫານ ມີໄວ້ຄອຍບໍລິການແຂກ ນັ້ນຄື ນ້ຳແປ້ບຊີ, ນ້ຳດື່ມບໍລິສຸດ, ກາເຟ ແລະ ນ້ຳຊາ, ນ້ຳໝາກໄມ້ປັ້ນ ກໍ່ແມ່ນສິ່ງໜຶ່ງ ທີ່ນັກທ່ອງທ່ຽວ ນິຍົມກິນ

**ເຂດສາທາລະນະ**

ນອກຈາກຮ້ານອາຫານແລ້ວ, ເຮືອນພັກແບບອະນຸລັກຫລາຍ ແຫ່ງຍັງຈັດໃຫ້ມີເຂດ ສາທາລະນະ ຫລື ສິ່ງອຳນວຍ ຄວາມສະດວກ ຕ່າງໆ, ນີ້ອາດເປັນເຂດທີ່ນັກທ່ອງທ່ຽວ ສາມາດ ເບິ່ງນົກ, ເບິ່ງສັດປ່າ ຫລື ເບິ່ງການສາທິດຕຳຫຼຸກ, ເຂດສາທາລະນະ ເປັນບ່ອນທີ່ ນັກທ່ອງທ່ຽວສາມາດ ພົບປະ ໂອ້ລົມກັນ ຢູ່ນອກຫ້ອງ, ພົບປະໂອ້ລົມ ກັບພະນັກງານ ແລະ ຮຽນຮູ້ ວັດທະນະທຳ ແລະ ທຳມະຊາດ ຂອງທ້ອງຖິ່ນ, ເຂດສາທາລະນະ ຄວນຈັດສັນຕາມແຜນຜັງ ຂອງອົງປະກອບ ຂອງເຮືອນພັກ.



ດອກໄຟແຂວນເພດານ ເຮັດດ້ວຍເຈ້ຍສາ



ແບບຢ່າງຮ້ານອາຫານ ທີ່ປະກອບເຄື່ອງເພີ່ມໃຈ ທີ່ເໝາະສົມ



ຮ້ານບາ



ແບບຢ່າງບ່ອນສາທາລະນະສຳລັບແຂກ



# 7

## ຂໍ້ແນະນຳ ສຳລັບການກຳສ້າງ

ພາກນີ້ ໄດ້ໃຫ້ຂໍ້ແນະນຳ ພື້ນຖານ ກ່ຽວກັບການປະສົມປະສານ ແນວຄວາມຄິດ ການອອກແບບ ເຮືອນພັກ ແບບອະນຸລັກ ເຂົ້າໃນການກຳສ້າງຕົວຈິງ, ເຊິ່ງບໍ່ແມ່ນການແນະນຳ ດ້ານເຕັກນິກ ວິຊາການ, ແຕ່ແມ່ນ ຂໍ້ແນະນຳ ກ່ຽວກັບ ຂໍ້ມູນເພີ່ມເຕີມ ທີ່ເຫັນວ່າ ນັກທ່ອງທ່ຽວມັກ ແລະ ເພື່ອໃຫ້ຖືກກັບ ຄວາມຕ້ອງການ ຂອງນັກທ່ອງທ່ຽວນັ້ນ ທ່ານຄວນພິຈາລະນາບັນຫາໃດແດ່ ໃນຂະບວນການ ກຳສ້າງຂອງທ່ານ.

ດັ່ງທີ່ໄດ້ກ່າວມາຂ້າງເທິງນັ້ນ, ນັກທ່ອງທ່ຽວ ມັກຫ້ອງນອນ ໂອ້ໂຖງ ແລະ ຫ້ອງນ້ຳກວ້າງຂວາງ ເຂົາເຈົ້າຍອມຈ່າຍເງິນແພງກວ່າ ສຳລັບຫ້ອງນອນ ທີ່ໂອ້ໂຖງ, ບໍ່ວ່າຈະເປັນ ເຮືອນພັກບັງກາໂລ ຫລື ຫ້ອງນອນ ຢູ່ໃນໂຮງແຮມ ໃຫຍ່ກໍຕາມ, ຫ້ອງນອນຄວນຈະມີຂະໜາດ 3.5 x 4 ແມັດ ມີຫ້ອງນ້ຳຕິດ ຂະໜາດ 2.15 x 1.75 ແມັດ, ລະບຽງທາງນອກຫ້ອງ ຂະໜາດກວ້າງ 1.5 ແມັດ ແລະ ສາມາດຫລຽວເຫັນ ຫັດສະນີຍະພາບ ອັນກວ້າງຂວາງ ແລະ ສວຍງາມ.



ແບບຢ່າງການສະແດງເສົາເຮືອນທີ່ເຮັດດ້ວຍໄມ້



ແບບຢ່າງການມຸງຫລັງຄາເຮືອນບູຮານແບບລາວ

ເວລາປຸກສ້າງ ເຮືອນພັກບັງກາໂລ ບໍ່ຄວນເທຊິມັງ ແລະ ກໍ່ດິນຈີ່ເປັນບໍລິເວນກວ້າງ ເກີນໄປ, ຍົກໂຄງສ້າງ ຂຶ້ນເລັກນ້ອຍ, ຈາກນັ້ນ ກໍ່ເສົາດິນຈີ່ ຫລື ເສົາຊິມັງຂຶ້ນ ເພື່ອປ້ອງກັນບໍ່ໃຫ້ປວກຂຶ້ນ, photo 41 ເວລາຕໍ່ໂຄງສ້າງໄມ້ ທ່ານຕ້ອງສະແດງໃຫ້ເຫັນຮູບເສົາ ເຊິ່ງອາດຈະເປັນ ເສົາຫລຽມ ຫລື ເສົາກົມ ພ້ອມທັງສະແດງ ໃຫ້ເຫັນໂຄງສ້າງ ເພດານ ຖ້າທ່ານຕໍ່ໂຄງສ້າງດ້ວຍ ຄອນກີດ ພື້ນຫ້ອງນອນ ຄວນປູດ້ວຍໄມ້ແປ້ນ ຫລື ໄມ້ປ່ອງ ເພື່ອໃຫ້ເຮືອນພັກ ຂອງທ່ານ ມີລັກສະນະ ທຳມະຊາດ, ຖ້າທ່ານປູພື້ນ ດ້ວຍຄອນກີດ, ທ່ານກໍ່ຕ້ອງປູພື້ນດ້ວຍໄມ້ ຫລື ປູກາໂລ ສີດິນຈີ່, ສີທຳມະຊາດ, ບໍ່ຄວນໃຊ້ໄມ້ ທີ່ເຮັດດ້ວຍຢາງ (ແອສແບສໂຕສ) ເປັນວັດສະດຸກຳສ້າງ ເພາະຢູ່ຫລາຍປະເທດ ຖືວ່າ ເປັນວັດຖຸຜິດກົດໝາຍ ແລະ ເປັນອັນຕະລາຍ ຕໍ່ສຸຂະພາບ ຂອງຄົນເຮົາ.

ວັດສະດຸມຸງຫລັງຄາ ທີ່ນັກທ່ອງທ່ຽວ ຍອມຮັບກໍ່ຄື: ແປ້ນເກັດ, ດິນຂໍ, ໄມ້ຝ້າ ນັກທ່ອງທ່ຽວບໍ່ມັກ ເຮືອນມຸງສ້າງກະສິ ເພາະມັນຮ້ອນ, ເວລາຝົນຕົກຈະມີສຽງເນືອງນັ້ນ, ແລະ ບໍ່ກົມກືນກັບ ທຳມະຊາດ ເພື່ອປ້ອງກັນບໍ່ໃຫ້ຝົນຮົ່ວ ກໍ່ລະນຶມຸງແປ້ນເກັດ, ໄມ້ຝ້າ ຫລື ດິນຂໍ ຕ້ອງໃຊ້ຜ້າຢາງດຳປົກກ່ອນ ຈຶ່ງມຸງຫລັງຄາ, ການມຸງດ້ວຍ ຫຍ້າຄາ ກໍ່ມີລາຄາຖືກ ແຕ່ມັນມີ ອາຍຸການ ໃຊ້ງານສັ້ນ ຝົນຮົ່ວໄວ ແລະ ຕິດໄຟງ່າຍ. ຍ້ອນວ່າເຮືອນພັກ ເປັນເຮືອນໄມ້ ຖ້າຖືກໄຟໄໝ້ ຫລັງໜຶ່ງ ກໍ່ຈະລາມໄປທົ່ວ ແລະ ເຮົາກໍ່ຈະເສຍທຶນຮອນທັງໝົດ.

► ຂໍ້ແນະນຳ ສຳລັບການກໍ່ສ້າງ

ວົງປະຕູ ແລະ ວົງປ່ອງຢ້ຽມຕ້ອງ ມີການອອກແບບຄ້າຍຄືກັນ ແລະ ມີຂະໜາດກວ້າງ ແລະ ສາມາດຫລຽວເຫັນ ສວນດອກໄມ້ ຫລື ທິວທັດທາງນອກໄດ້ ຢ່າງສະດວກສະບາຍ, ປະຕູທາງເຂົ້າ ຫ້ອງນອນ ຄວນເປີດອອກ ທາງເບື້ອງນອກ ເພື່ອໄລ່ຍຸ່ງອອກ, ທຸກໆປະຕູ ແລະ ປ່ອງຢ້ຽມ ຕິດຕັ້ງ ຕາໜ່າງກັນຍຸ່ງ ໃສ່ກະແຈ, ໃສ່ໄລກອນ ປະຕູ ແລະ ປ່ອງຢ້ຽມ ທຸກປ່ອງ, ຕິດຕັ້ງ ສະວິດໄຟ, ບ່ອນປັກສູບໄຟ ແລະ ຕິດຍ້ວງ ປະຕູ ແລະ ປ່ອງຢ້ຽມອື່ນໆ ໃຫ້ຄົບຖ້ວນ, ບໍ່ຈຳເປັນ ຕ້ອງຕິດຕັ້ງ ກັນຂະໂມຍ, ໃສ່ປ່ອງຢ້ຽມ, ຖ້າເປັນໄປໄດ້ ຄວນຕິດຕັ້ງ ປ່ອງຢ້ຽມເລື່ອນ, ການອອກແບບແບບນີ້ ເປັນການປະຢັດເນື້ອທີ່ ແລະ ບໍ່ຈຳເປັນ ຕ້ອງໃສ່ບານພັບ ແລະ ໄລກອນປະຕູ.



ຄວນໃສ່ປ່ອງຢ້ຽມ ແລະ ປະຕູໃຫ້ກວ້າງໃຫຍ່ ເພື່ອສາມາດເຫັນທິວທັດທາງນອກ

ງົບປະມານຂອງທ່ານ ແລະ ທ່ານຈະເກັບຄ່າຫ້ອງນອນເທົ່າໃດນັ້ນ ຈະຕັດສິນວ່າ ຈະແອັມຝາ ເຮືອນປະເພດໃດ, ຖ້າທ່ານມີງົບປະມານໜ້ອຍ ແລະ ຈະຂາຍຫ້ອງນອນ ໃນລາຄາຖືກ, ທ່ານສາມາດ ແອັມຝາໄມ້ເຮັຍ ຊັ້ນດຽວ, ສຳລັບຫ້ອງນອນ ທີ່ມີຄຸນນະພາບສູງນັ້ນ ຕ້ອງແອັມຝາ ໄມ້ແປ້ນ ທາງເບື້ອງນອກ ແລະ ແອັມຝາໄມ້ເຮັຍເບື້ອງໃນ ຈະເຮັດໃຫ້ ທ່ານສາມາດປົກປິດ ສາຍໄຟ ທັງໝົດ, ປັກສູບໄຟ ແລະ ສະວິດໄຟຕ່າງໆ ຕິດຕັ້ງຢູ່ໃນຝາ. ຖ້າທ່ານຈະໃຊ້ໄມ້ປ່ອງ ເຮັດຝາ ທ່ານຕ້ອງສັບຕາກແດດ ແລ້ວແຊ່ນຳໄວ້ປະມານ 1-2 ອາທິດ ຈຶ່ງເອົາມາສານ, ຖ້າບໍ່ດັ່ງນັ້ນ ຈະເຮັດໃຫ້ ປວກຂຶ້ນໄດ້ງ່າຍ.

ໃນເວລາ ຕິດຕັ້ງສາຍໄຟພ້າ ພາຍໃນເຮືອນ ພະຍາຍາມ ເຊື່ອງສາຍໄຟ ໄວ້ເບື້ອງໃນຝາ ຫລື ຕິດຕັ້ງຕາມໂຄງເພດານເບື້ອງເທິງ, ໃນຫ້ອງນອນ ຄວນຕິດຕັ້ງ ບ່ອນປັກສູບໄຟ ປະມານ 2-3 ບ່ອນ ເຊິ່ງບໍ່ໃຫ້ສູງກວ່າ 50 ຊັງຕີແມັດ ຈາກພື້ນຫ້ອງ ບໍ່ຕ້ອງຕິດຕັ້ງ ບ່ອນປັກສູບໄຟໄວ້ ບ່ອນປຽກຊຸ່ມ ຢູ່ຂ້າງຕຽງນອນ ຄວນມີດອກໄຟຕັ້ງໂຕະ ສຳລັບອ່ານໜັງສື ແຕ່ວາງໄວ້ຂ້າງ ຕຽງນອນ ບ່ອນແຂກ ສາມາດຍື່ມມອດໄຟໄດ້ ໂດຍບໍ່ຕ້ອງລຸກຂຶ້ນ, ຊວິດໄຟ, ກົງເຕີພັດລົມ ແລະ ກົງເຕີເຄື່ອງປັບອາກາດ ຄວນຈັດໄວ້ລວມກັນຢູ່ 2 ຈຸດ, ຈຸດທີ່ໜຶ່ງ ຢູ່ປະຕູທາງເຂົ້າ ຫ້ອງນອນ ແລະ ຈຸດທີ່ 2 ຢູ່ປະຕູທາງເຂົ້າ ຫ້ອງນ້ຳ

**Sunlabob**  
Rural Electrification systems  
Tel: 021 313 874  
[www.sunlabob.com](http://www.sunlabob.com)



ພະລັງໄຟພ້າແສງຕາເວັນ ເຄື່ອງເຮັດນ້ຳຮ້ອນ, ບໍລິສັດຊັນລະບົບ ມີຫ້ອງການຢູ່ ວຽງຈັນ ເບິ່ງກາສັນຍາລັກ, ຂໍ້ມູນເພີ່ມເຕີມຕິດຕາມເບີໂທລະສັບ ແລະ ເບິ່ງເວັບຊ້າຍ

ນັກທ່ອງທ່ຽວສ່ວນຫລາຍ ມີຄວາມຍິນດີ ກັບການໃຊ້ໄຟພ້າ ແສງຕາເວັນ ຢູ່ເຮືອນພັກແບບອະນຸລັກ ໄຟພ້າແສງຕາເວັນ ມີຕົ້ນທຶນສູງ ໃນເບື້ອງຕົ້ນ ແຕ່ເປັນການປະຢັດ ຄ່າບໍລິຫານ ໃນໄລຍະ ຍາວ ແລະ ເປັນເຄື່ອງມືທີ່ດີ ສຳລັບການຕະຫລາດ ເຄື່ອງເຮັດນ້ຳອຸ່ນ ດ້ວຍແສງຕາເວັນ ຂອງຈີນ ເຫັນວ່າມີລາຄາຖືກ ແລະ ເຫັນວ່າເປັນທາງເລືອກທີ່ດີ ສຳລັບເຮັດນ້ຳອຸ່ນ ທີ່ບໍ່ໄດ້ຈ່າຍ ຄ່າໄຟພ້າ

**ຫ້ອງນ້ຳ**

ຫ້ອງນ້ຳ ຄວນເອົາໃຈໃສ່ເປັນພິເສດ, ຄົນລາວສ່ວນຫລາຍ ບໍ່ໄດ້ຖືສຳຄັນ ໃນການອອກແບບ ຫ້ອງນ້ຳທີ່ດີ, ແຕ່ນັກທ່ອງທ່ຽວ ຕ່າງປະເທດ ແມ່ນຖືສຳຄັນຫລາຍ, ການອອກແບບຫ້ອງນ້ຳ ທີ່ດີແມ່ນມີ ຄວາມສຳຄັນທີ່ສຸດ, ບາງຄັ້ງ ນັກທ່ອງທ່ຽວ ເລືອກຫ້ອງນອນ ທີ່ມີຫ້ອງນ້ຳ ທີ່ມີ ການອອກແບບ ທີ່ດີ ແລະ ຖ້າວ່າທ່ານ ບໍ່ໄດ້ພິຈາລະນາ ບັນຫານີ້ໃຫ້ດີ ທ່ານອາດຈະເສຍ ຜົນປະໂຫຍດ ທາງທຸລະກິດ, ຫ້ອງນ້ຳສະອາດ ແມ່ນມີຄວາມສຳຄັນທີ່ສຸດ, ຮ້ານອາຫານ ທີ່ມີຫ້ອງນ້ຳສະອາດ ຈະດຶງດູດລູກຄ້າ ໄດ້ດີກວ່າ.

► ຂໍ້ແນະນຳ ສຳລັບການກໍ່ສ້າງ



- ▶ ພື້ນຫ້ອງນ້ຳ ຮັບປະກັນ ບໍ່ໃຫ້ມື່ນ
- ▶ ຕິດຕັ້ງປະຕູ ໃຫ້ສາມາດ ໄຂເຂົ້າເບື້ອງໃນຫ້ອງນ້ຳ
- ▶ ຫ້ອງນ້ຳ ຄວນມີຮາວພາດຜ້າເຊັດໜ້າ 2 ອັນ
- ▶ ບ່ອງຢຽມ ຫ້ອງນ້ຳ ຕ້ອງຮັບປະກັນ ບໍ່ສາມາດ ສ່ອງເຫັນ ຈາກທາງນອກ
- ▶ ຫ້ອງນ້ຳ ບໍ່ຈຳເປັນຕ້ອງຢູ່ດ້ວຍຊິມັງ ຫລື ກາໂລ ຫ້ອງນ້ຳໄມ້ ກໍ່ເຫັນວ່າດີຄືກັນ
- ▶ ຕິດຕັ້ງຂໍເກາະໄມ້ ຢູ່ເບື້ອງຫລັງປະຕູ ເພື່ອເກາະ ເຄື່ອງ ແລະ ຜ້າເຊັດໂຕ
- ▶ ຕິດຕັ້ງຂໍເກາະໄມ້ ຢູ່ເບື້ອງຫລັງປະຕູ ເພື່ອເກາະ ເຄື່ອງ ແລະ ຜ້າເຊັດໂຕ
- ▶ ອ່າງອາບນ້ຳ ເປັນສິ່ງທີ່ມີລາຄາແພງ, ຕິດຕັ້ງຍາກ, ຮັກສາຄວາມສະອາດຍາກ, ສິ້ນເປືອງນ້ຳຫລາຍ  
ຂັດກັບແນວຄວາມຄິດຂອງເຮືອນພັກແບບອະນຸລັກ, ພຽງແຕ່ຕິດຕັ້ງ ເຄື່ອງເຮັດນ້ຳຮ້ອນ ກໍ່ພໍແລ້ວ
- ▶ ບໍ່ຄວນກໍ່ອ່າງເກັບນ້ຳ ຢູ່ຂ້າງສ່ວນຖ່າຍ ມັນເປັນ ບ່ອນຢູ່ວາງໄຂ່ ແລະ ອະນາໄມຍາກ ຈິ່ງໃຊ້ໄຫ ດິນເຜົາແທນ ຈະດີກວ່າ
- ▶ ຈັດບ່ອນອາບນ້ຳສະເພາະ ເພື່ອບໍ່ໃຫ້ປຽກໄປທົ່ວ, ບ່ອນອາບນ້ຳສະເພາະ ຄວນຂັ້ນດ້ວຍ ຝາດິນຈີ່, ແກ້ວ, ຫລື ໄມ້ກໍ່ໄດ້
- ▶ ຢູ່ພາກເໜືອຂອງລາວ ເຄື່ອງເຮັດນ້ຳຮ້ອນບໍ່ສາມາດ ສະໜອງນ້ຳໄດ້ພຽງພໍ ໃນລະດູໜາວ, ເພື່ອໃຫ້ແຂກ ປະທັບໃຈ ຄວນຊື້ພັ້ຕັ້ມນ້ຳ  
ພະລັງແສງຕາເວັນເພີ່ມ ແລະ ຕິດຕັ້ງ ໄວ້ເບື້ອງຫລັງ ຂອງເຮືອນພັກ ຫລື ບ່ອນສອກຫລີກ ຈະເປັນການດີທີ່ສຸດ
- ▶ ຕິດຕັ້ງ ກອກນ້ຳ ສຳລັບລ້າງມື ຢູ່ຂ້າງໂຖສົ່ມຖ່າຍ
- ▶ ປະຕູເຂົ້າຫ້ອງນ້ຳ ຕ້ອງໄດ້ມາດຖານ ຄືກັບປະຕູອື່ນ ເພື່ອບໍ່ໃຫ້ຕຳຫຼົວແຂກ ເວລາເຂົ້າຫ້ອງນ້ຳ
- ▶ ເອົາກະຕ່າຂີ້ເຫຍື້ອປະໄວ້ໃນຫ້ອງນ້ຳ
- ▶ ບ່ອນໃສ່ກີ້ເຈ້ຍອະນາໄມ ແລະ ຮາວພາດຜ້າເຊັດໜ້າ ຕ້ອງແຂງແຮງ ແລະ ເຮັດດ້ວຍໄມ້
- ▶ ບົວອາບນ້ຳ ບໍ່ຄວນປິ່ນໄປໃສ່ ກີ້ເຈ້ຍອະນາໄມ ແລະ ຜ້າເຊັດໂຕ ເພາະຈະເຮັດໃຫ້ສິ່ງເຫລົ່ານີ້ປຽກ
- ▶ ຫົວບົວອາບນ້ຳ ຄວນຕິດໄວ້ໃຫ້ສູງປະມານ 2 ແມັດ
- ▶ ບໍ່ຕ້ອງຕິດຕັ້ງ ຊວິດໄຟ, ກົງຕັກຕັດໄຟ, ຫລື ພົວໄຟ ຢູ່ໃນຫ້ອງນ້ຳ, ຖ້າທ່ານຕິດຕັ້ງ ເຄື່ອງເຮັດນ້ຳຮ້ອນ ຕ້ອງຕິດຕັ້ງ ຊວິດໄຟ  
ຢູ່ເບື້ອງເທິງບ່ອນບໍ່ຖືກນ້ຳ
- ▶ ຕິດຕັ້ງເຄື່ອງເຮັດນ້ຳຮ້ອນ, ອ່າງລ້າງໜ້າແລະຫົວສ່ວມ ໃຫ້ຖືກຕ້ອງແລະຮັບປະກັນທຸກຢ່າງ ໃຊ້ການໄດ້ກວດ ກາເປັນປະຈຳ ທ່ານກໍ່ທັງໝົດ  
ຄວນຕິດຕັ້ງ ຢູ່ເບື້ອງໃນ ຫລື ເບື້ອງຫລັງຝາ, ສ່ວນທ່ານ ທີ່ຕິດຕັ້ງຢູ່ເບື້ອງນອກ
- ▶ ຄວນເຊື່ອງ ຫລື ຫາສີໄມ້ ທີ່ມະຂາດ
- ▶ ທ່ານຕ້ອງໃສ່ຫົວສ່ວມ ແບບນັ່ງສະບາຍ, ບໍ່ແມ່ນ ຫົວສ່ວມ ແບບນັ່ງຢ່ອງຢໍ້, ຫົວສ່ວມ ຕ້ອງຕິດຕັ້ງ ໃຫ້ແໜ້ນໜາ
- ▶ ຖ້າເຮືອນພັກທ່ານ ຕັ້ງຢູ່ບ່ອນດິນພຽງ, ເພື່ອເຮັດໃຫ້ ນ້ຳໄຫລສະດວກດີ ທ່ານຕ້ອງສ້າງ ອ່າງເກັບນ້ຳໄວ້ ໃຫ້ສູງ (ໃຊ້ຈ່າຍ ເທື່ອດຽວ) ຫລື ຕິດຕັ້ງ  
ຈັກກູດນ້ຳ (ໃຊ້ຈ່າຍແຕ່ລະເດືອນໄປຕະຫລອດ) ຖ້າເຮືອນພັກ ທ່ານຕັ້ງຢູ່ບ່ອນ ຄ້ອຍຊັນ ຫລື ມີໂນນພູ ຢູ່ເບື້ອງຫລັງ ເຮືອນ  
ຈິ່ງສ້າງອ່າງເກັບນ້ຳ ຢູ່ໂນນດັ່ງກ່າວ
- ▶ ຕິດຕັ້ງແວ່ນແຍງ ທຳມະດາ (ບໍ່ແມ່ນແວ່ນທີ່ມີ ຂອບຢາງ) ແລະ ຕິດຖ້ານ ສຳລັບວາງມິດແຖໜວດ ຫລື ຫວີ ຢູ່ກ້ອງແວ່ນ, ແຕ່ໃຫ້ຮັບປະກັນ  
ບໍ່ໃຫ້ຕຳ ໜ້າຜາກແຂກ ເວລາແຂກ ກິນລ້າງໜ້າ, ຖູແຂ້ວ, ທາງທີ່ດີ ຄວນເຮັດອ່າງລ້າງໜ້າ ໃຫ້ກວ້າງຂວາງ ຈະດີກວ່າ

# 8

## ການປະດັບປະດາພາຍໃນ

ການປະດັບປະດາພາຍໃນ ຄວນສະແດງໃຫ້ເຫັນ ເອກະລັກ ຂອງລາວ ແລະ ວັດທະນະທຳ ທ້ອງຖິ່ນ, ນີ້ກໍ່ອີກຢ່າງໜຶ່ງ ທີ່ນັກທ່ອງທ່ຽວມັກ, ຖ້ານັກທ່ອງທ່ຽວ ຢາກເຫັນການປະດັບປະດາພາຍໃນ ທີ່ຄ້າຍຄືທ້ອງຖິ່ນ ຢູ່ປະເທດຂອງເຂົາເຈົ້າ, ເຂົາເຈົ້າກໍ່ຈະນອນ ຢູ່ບ້ານເຂົາເຈົ້າພຸ້ນ, ການນຳໃຊ້ ເຄື່ອງໃຊ້ ທີ່ຜະລິດຢູ່ລາວ ຈະມີລາຄາຖືກກວ່າ ແລະ ທັງເປັນການສົ່ງເສີມ ເສດຖະກິດຂອງລາວ ນຳໃຊ້ອຸປະກອນ ທີ່ເຮັດດ້ວຍໄມ້ ທີ່ຄ້າຍຄືຂອງເກົ່າ ຫລື ເຄື່ອງເພີນເຈີຫວາຍ ແລະ ຜ້າກັງ, ຜ້າຜູ້ຕຽງ ແລະ ປະດັບປະດາຝາຫ້ອງ ດ້ວຍເຄື່ອງຫັດຖະກຳທ້ອງຖິ່ນ, ບໍ່ຕ້ອງນຳໃຊ້ເຄື່ອງຢາງ, ຈິ່ງນຳໃຊ້ ໂຄມໄຟທີ່ເຮັດດ້ວຍໄມ້, ເຮັດດ້ວຍຫວາຍ, ເຮັດດ້ວຍດິນເຜົາ ແລະ ດ້ວຍເຈ້ຍສາ ພັດລົມແຂວນເພດານ ແບບບູຮານ ກໍ່ເຫັນວ່າງາມດີ .

ນັກທ່ອງທ່ຽວ ມັກພື້ນເຮືອນ ທີ່ຢູ່ດ້ວຍໄມ້ແປ້ນ, ກະໂລສີທຳມະຊາດ ຫລື ແຜ່ນຫີນອ່ອນ ແຕ່ຢູ່ດ້ວຍສາດໄມ້ປ່ອງ ຫລື ສາດຫວາຍ, ຢູ່ໃນຫ້ອງອາບນ້ຳ ໃຊ້ໂຖດິນເຜົາ, ຄ້ອງບັ້ງ ແລະ ໂຖ. ເຄື່ອງປັ້ນດິນເຜົາ ກໍ່ເປັນການເພີ່ມສີສັນ ຂອງຫ້ອງນອນຕື່ມອີກ, ຈິ່ງລຸດຜ່ອນ ການນຳໃຊ້ ເຄື່ອງໄຟຟ້າ ເຊັ່ນ: ຜູ້ເຢັນ, ເຄື່ອງເຮັດນ້ຳຮ້ອນ ຢູ່ໃນຫ້ອງນອນ. ນັກທ່ອງທ່ຽວ ຈະໄປກິນເຂົ້າຢູ່ ຮ້ານອາຫານ ຂອງທ່ານ ຫລື ບ່ອນສາທາລະນະ .

ອັນໜຶ່ງອີກ ທີ່ທ່ານຄວນຫລີກລ້ຽງ ຄືການເອົາຜູ້ໃສ່ເຄື່ອງໜ່ວຍໃຫຍ່ໆ ມາໃສ່ໃນຫ້ອງນອນ, ຜູ້ໃສ່ເຄື່ອງ ກວມເນື້ອທີ່ຫລາຍ ທັງເປັນບ່ອນລີ້ຊ້ອນຂອງຍຸງ, ແລະ ນັກທ່ອງທ່ຽວ ສ່ວນຫລາຍ ກໍ່ບໍ່ໄດ້ໃຊ້ມັນ, ຄວນຕິດຕັ້ງ ຮາວພາດເຄື່ອງ ທຳມະດາ ຫລື ຂໍ້ເກາະເຄື່ອງທີ່ເຮັດດ້ວຍໄມ້, ຈິ່ງຫລີກລ້ຽງການໃຊ້ຂໍ້ເກາະເຄື່ອງ ທີ່ເຮັດດ້ວຍພລາສຕິກ, ທຸກທ້ອງຕ້ອງມີມຸ້ງ ແຕ່ຕ້ອງເປັນມຸ້ງ ສີຂາວຜືນໃຫຍ່ໆ.

ດິນຕຽງນອນ ຕ້ອງປິ່ນໄປທິດ ທີ່ມີທິວທັດເບື້ອງນອກ ທີ່ສວຍງາມ ເພາະນັກທ່ອງທ່ຽວຢາກເຫັນ ສະພາບແວດລ້ອມອ້ອມຂ້າງ ຂອງເຂົາເຈົ້າ ທ່ານຄວນຈີ່ ສະເໝີວ່າ ກ່ອນຈະປູຜ້າເສື້ອລົງຕຽງ ຕ້ອງລອກ ຜ້າຢາງຫຸ້ມຫໍ່ຜ້າເສື້ອ ອອກເສຍກ່ອນ ຈິງປູ, ຜ້າຜູ້ຕຽງທັງໝົດ, ຜ້າທີ່ມ ແລະ ຜ້າເຊັດໂຕ ຄວນແມ່ນ ແພຝ່າຍ, ປະດັບປະດາ ພາຍໃນຫ້ອງດ້ວຍ ເຄື່ອງຫັດຖະກຳລາວ ເຊັ່ນວ່າ: ແຜ່ນແພ, ເຄື່ອງຈັກສານ, ໄມ້ແກະສະລັກ, ເຄື່ອງຫັດຖະກຳໄມ້ ແລະ ເຄື່ອງປັ້ນດິນເຜົາ.



ແບບຢ່າງການປະດັບປະດາ ພາຍໃນດ້ວຍວັດສະດຸທ້ອງຖິ່ນ ປະສົມກັບເອກະລັກຂອງລາວ

# 9

## ການຈັດສັນພື້ນທີ່ ແລະ ສວນດອກໄມ້



ສວນດອກໄມ້ໃນລີຊອດ ທີ່ເຕັມໄປດ້ວຍພືດພັນ ແລະ ຕົ້ນໄມ້ປະດັບ

ການອອກແບບເຮືອນພັກ ທີ່ສວຍງາມ ບໍ່ແມ່ນແຕ່ໂຄງສ້າງວັດຖຸ ຢູ່ພາຍໃນບໍລິເວນເທົ່ານັ້ນ, ນັກທ່ອງທ່ຽວ ມີຄວາມສົນໃຈຢາກເຫັນ ຕົ້ນໄມ້ທ້ອງຖິ່ນ, ດອກໄມ້, ແມງໄມ້, ແລະ ສວນ ດອກໄມ້ ທີ່ສວຍງາມ ຢູ່ບໍລິເວນ ເຮືອນພັກ, ທ່ານຄວນອະນຸລັກ ແລະ ເສີມຂະຫຍາຍ ພືດພັນ ຊະນິດຕ່າງໆ, ຈຳກັດການຕັດຕົ້ນໄມ້ ໃນເວລາທ່ານ ທຳການກໍ່ສ້າງ ແລະ ຄວນຈະປູກດອກໄມ້, ເຮັດທາງຍ່າງທີ່ສວຍງາມ ຜ່ານສວນດອກໄມ້, ຖ້າເປັນທາງຍ່າງຂຶ້ນຄ້ອຍ ຄວນເຮັດຂັ້ນໄດ ແລະ ຮາວຈັບ, ທາງຍ່າງຄວນຕິດຕັ້ງແສງສະຫວ່າງໃຫ້ພຽງພໍ, ຕິດຕັ້ງສາຍໄຟພ້ຳ ຢູ່ກ້ອງທາງຍ່າງ ເພື່ອເຊື່ອງສາຍໄຟ, ເຂດສາທາລະນະ ກໍ່ຄວນຕິດຕັ້ງ ແສງສະຫວ່າງ ໃຫ້ພຽງພໍ ເພື່ອໃຊ້ໃນຍາມ ກາງຄືນ.

ຖ້າທ່ານຈະສ້າງບ່ອນຈອດລົດ ຢູ່ເດີນເຮືອນພັກຂອງທ່ານ ຕ້ອງຄິດຄັກໆວ່າ ຈະຈັດສັນຢູ່ບ່ອນ ໃດ, ບໍ່ຄວນປູຊີມັງໃສ່ເດີນຕໍ່ໜ້າເຮືອນພັກແລະຮ້ານອາຫານ ຂອງທ່ານເດັດຂາດ, ນັກທ່ອງທ່ຽວ ບໍ່ມັກໃຫ້ມີເດີນຈອດລົດຢູ່ ຕໍ່ໜ້າທ້ອງນອນແລະຕໍ່ໜ້າຮ້ານອາຫານ ເພາະມັນ ສົ່ງສຽງລົບກວນ ຫລາຍ ທັງຂີວນ້ຳມັນລົດ ໂດຍສະເພາະ ໃນເວລາເຂົາເຈົ້າ ກຳລັງ ຮັບປະທານ ອາຫານ ແລະ ນອນພັກຜ່ອນ ຖ້າເຮືອນພັກຂອງທ່ານ ຕັ້ງຢູ່ໃກ້ຄຽງກັບ ແຫລ່ງທ່ອງທ່ຽວ ຫລື ຢູ່ແຄມແມ່ນ້ຳ ທ່ານຄວນສ້າງ ທາງຍ່າງງາມໆ ເຊື່ອມຕໍ່ລະຫວ່າງ ເຮືອນພັກ ແລະ ແຫລ່ງທ່ອງທ່ຽວ ດັ່ງກ່າວ.

ຖ້າຖາມນັກທ່ອງທ່ຽວວ່າ “ຍ້ານຫຍັງຫລາຍກວ່າໝູ່ ເສືອໂຄ່ງ ຫລື ຍຸງ” ຄົນສ່ວນຫລາຍຈະ ຕອບວ່າ ຍ້ານຍຸງ, ຍ້ອນຫຍັງ? ເພາະນັກທ່ອງທ່ຽວ ຍ້ານເປັນໄຂ້ມາເລເລຍ, ໄຂ້ເລືອດອອກ ແລະ ພະຍາດໄຂ້ຍຸງອື່ນໆ, ຜົນປະໂຫຍດ ເພີ່ມຈາກການປູກ ຫົວສີໄຄ, ດອກດາວເຮືອງ ແລະ ຕົ້ນຜັກຫອມ ຈະຊ່ວຍຂັບໄລ່ຍຸງ.



ການປູກຫົວສີໄຄເພື່ອປ້ອງກັນຍຸງ

# 10

## ຄວາມປອດໄພ, ຄວາມສະອາດ ແລະ ຫລັກສຸຂາອະນາໄມ

ຫລາຍໆບັນຫາ ກ່ຽວກັບຄວາມປອດໄພ ກໍ່ໄດ້ອະທິບາຍໄປແລ້ວ ໃນພາກທີ່ຜ່ານມາ, ທ່ານຈຶ່ງ ຄຳນຶງສະເໝີວ່າ ຄວາມມື້ນ, ເດີນບໍ່ຮາບພຽງ ແລະ ຂັ້ນໄດໂຊນ ເປັນສາເຫດ ທີ່ພາໃຫ້ເກີດ ອັນຕະລາຍ, ດັ່ງນັ້ນ ທ່ານຈຶ່ງຄິດສະເໝີວ່າ ຈະຫລຸດຜ່ອນ ຄວາມສ່ຽງ ຕໍ່ການເກີດ ອຸປະຕິເຫດ ນັ້ນໄດ້ແນວໃດ? ສ່ວນຫລາຍ ນັກທ່ອງທ່ຽວສາກົນ ທີ່ມີເງິນຫລາຍ ເພື່ອຈ່າຍຄ່າ ເຮືອນພັກ ແບບອະນຸລັກ ເຂົາເຈົ້າ ເປັນຄົນສູງອາຍຸ ແລະ ຖ້າເຂົາເຈົ້າລື້ມ ກໍ່ຈະສ່ຽງຕໍ່ ອັນຕະລາຍຫລາຍ.

ເນື່ອງຈາກວ່າ ທ່ານຈະປຸກສ້າງ ເຮືອນພັກຂອງທ່ານ ດ້ວຍໄມ້ ແລະ ໄມ້ປ່ອງ, ມັນມີຄວາມສ່ຽງຕໍ່ ການເກີດອັກຄີໄພ, ທ່ານຄວນຕິດຕັ້ງ ບັງອີກຊິມອດໄພ ໃສ່ແຕ່ລະຫ້ອງນອນ, ນັກທ່ອງທ່ຽວ ແລະ ພະນັກງານຮັບໃຊ້ທຸກຄົນ ຕ້ອງໄດ້ຮັບການຕັກເຕືອນ ບໍ່ໃຫ້ສູບຢາ ໃນຫ້ອງນອນ, ແລະ ຕ້ອງລະມັດລະວັງທີ່ສຸດ ໃນການໂຕ້ທຽນ, ຖ້າທ່ານຕັ້ງເຮືອນພັກ ຢູ່ເຂດຫວ່າງເປົ່າ ແລະ ເຂດໃກ້ຄຽງກັບ ໜອງນ້ຳ, ຄວາມສ່ຽງຕໍ່ ການເກີດພ້າຜ່າ ກໍ່ແມ່ນອີກບັນຫາໜຶ່ງ, ສະນັ້ນ ທ່ານຕ້ອງຕິດຕັ້ງ ເຄື່ອງກັນພ້າຜ່າ, ບໍ່ຄວນວາງ ເຄື່ອງຊັກນ້ຳ ໄຟຟ້າຕ່າງໆ ຢູ່ບ່ອນທີ່ປຽກຊຸ່ມ, ສຳລັບແສງສະຫວ່າງ ພາຍນອກ ຕ້ອງຕິດຕັ້ງ ດອກໄຟ ທີ່ມີແນວປົກປິດ ບໍ່ໃຫ້ປຽກຝົນ ຫລື ໄຟສະປອດໄລ້.



ຮ້ານອາຫານ ແລະ ເຮືອນຄົວຄວນຮັກສາໃຫ້ສະອາດ ຕະຫລອດເວລາ

ການວາງຜັງລວມ ສຳລັບເຮືອນພັກ, ທ່ານຈຶ່ງພິຈາລະນາ ທາງເຂົ້າ ຈາກເບື້ອງນອກຫາ ຫ້ອງນອນ ແລະ ສິ່ງອຳນວຍ ຄວາມສະດວກຕ່າງໆ, ຄວນສ້າງທາງເຂົ້າຫາ ເຮືອນພັກ ເພື່ອໃຫ້ ພະນັກງານ ສາມາດຕິດຕາມ ທາງເຂົ້າ-ອອກ, ບໍ່ຈຳເປັນ ຕ້ອງກໍ່ກຳແພງ ຊື່ມັງອ້ອມ ເຮືອນພັກ, ຖ້າທ່ານຕ້ອງການ ກໍ່ກຳແພງອ້ອມ ເຮືອນພັກ ຂອງທ່ານ, ຈຶ່ງສ້າງຮົ່ວໄມ້ຈະດີກວ່າ.



ຂັ້ນໄດ ແລະ ທາງຢ່າງທີ່ຊັນເກີນຂອບເຂດ ຈະເຮັດໃຫ້ແຂກ ພະລາດລົ້ມໄດ້ຢ່າງງ່າຍ ດາຍ.

ເຮືອນພັກ ແລະ ພະນັກງານ ທີ່ເຮັດວຽກ ໃນເຮືອນພັກ ຕ້ອງມີຄວາມສະອາດ ແລະ ເປັນລະບຽບ ຮຽບຮ້ອຍສະເໝີ ບໍ່ປະໃຫ້ມີ ຂີ້ເຫຍື້ອຊະຊາຍ ຕາມບໍລິເວນເດີນ ຫລື ໃນຫ້ອງນອນເດັດຂາດ, ຢູ່ຮ້ານອາຫານ ແລະ ຫ້ອງນ້ຳທຸກຫ້ອງ ຄວນໃຫ້ມີຄວາມ ສະອາດທີ່ສຸດ, ອາຫານ ຕ້ອງເກັບ ຮັກສາໃຫ້ດີ ແລະ ເຕືອນບໍ່ໃຫ້ແຂກ ດື່ມນ້ຳຈາກກ່ອນກໍ່, ໂດຍຕິດປ້າຍເຕືອນນ້ອຍໆ ຢູ່ເທິງ ກ່ອນກໍ່, ພະນັກງານຮັບໃຊ້ທຸກຄົນ ຕ້ອງເຕືອນໃຫ້ລ້າງມື ໃຫ້ສະອາດ ຢູ່ສະເໝີ ກ່ອນປຸງແຕ່ງ ອາຫານ ແລະ ກ່ອນຈະເສີບອາຫານ.

# ການປັນຈຸ ຊັບຊ້ອນພະນັກງານ

ຫລັງຈາກ ອ່ານປຶ້ມຄູ່ມື ສະບັບນີ້ແລ້ວ ຖ້າທ່ານມີຄວາມພ້ອມ ທີ່ຈະລົງທຶນ ສ້າງເຮືອນພັກ ແບບອະນຸລັກ ຫລື ປັບປຸງເຮືອນພັກ ທີ່ທ່ານມີໃນປະຈຸບັນ, ທ່ານຄວນຄຳນຶງວ່າ ໃຜຈະມາ ບໍລິຫານ ແລະ ຈັດການເຮືອນພັກຂອງທ່ານ, ການບໍລິການ ແລະ ຄຸ້ມຄອງທີ່ດີ ກໍ່ມີຄວາມສຳຄັນ ເທົ່າກັບ ການສ້າງເຮືອນ ໃຫ້ມີຄວາມສວຍງາມ, ຖ້າທ່ານ ບໍ່ມີປະສົບການ ພຽງພໍ ໃນການ ບໍລິການ ເຮືອນພັກ ແລະ ຮ້ານອາຫານ ຂອງທ່ານ ອາດຈະພິຈາລະນາ ຈ້າງຜູ້ບໍລິຫານ ແບບມືອາຊີບ ເພື່ອມາດູແລ ວຽກບໍລິການ ຈັດການ ເຮືອນພັກ ຂອງທ່ານ, ທ່ານຄວນຈ້າງ ແລະ ຝຶກພະນັກງານ ຈາກຊຸມຊົນ ໃຫ້ກາຍເປັນ ແມ່ຄົວ/ພໍ່ຄົວ, ຜູ້ຮັບຕ້ອນ, ຜູ້ເສີບອາຫານ, ຜູ້ດູແລ ສວນດອກໄມ້ ແລະ ແມ່ເຮືອນ ທີ່ດີ ແລະ ມີຄວາມເຊື່ອຖືໄດ້ ພະນັກງານທຸກຄົນ ຄວນຮຽນ ພາສາອັງກິດ ໃຫ້ໄດ້ຫລາຍ ເທົ່າທີ່ຈະຫລາຍໄດ້ ເພື່ອສາມາດຕິດຕໍ່ ສື່ສານກັບແຂກໄດ້, ວາງລະບຽບການ ວ່າດ້ວຍ: ໂມງເຮັດວຽກ, ອາຫານ, ເຄື່ອງແບບ, ເງິນຕືອນ (ລວມເງິນ ບຳເນັດ), ການປັບໄໝ (ສຳລັບ ຜູ້ມາການຊ້າ ແລະ ຂາດຄວາມລະມັດລະວັງ), ການແປງປັນ ເງິນທົບ, ເງິນລ່ວງເວລາ, ການລາພັກ ເວລາເຈັບເປັນ, ການລາພັກປະຈຳປີ, ການລາພັກ ເກີດລູກ ແລະ ອື່ນໆ.

ການດູແລ ພະນັກງານ ເປັນຢ່າງດີ ກໍ່ເປັນ ແນວຄວາມຄິດຂອງ ເຮືອນພັກ ແບບອະນຸລັກ ການສະໜອງ ເຄື່ອງແບບ ທີ່ມີເອກະລັກ ຂອງທ້ອງຖິ່ນ ໃຫ້ພະນັກງານ ແມ່ນສິ່ງໜຶ່ງທີ່ແຂກ ມີຄວາມສົນໃຈ ຍ້ອນວ່າເຂົາເຈົ້າຢາກເຫັນ ເຄື່ອງນຸ່ງ ທີ່ເປັນເອກະລັກຂອງລາວ, ນອກນັ້ນ ການໃຊ້ເຄື່ອງແບບ ຍັງຊ່ວຍໃຫ້ແຂກ ສາມາດ ຈຳແນກໄດ້ວ່າ ໃຜເປັນພະນັກງານ ເຮັດວຽກ ຮັບໃຊ້ ຢູ່ໃນເຮືອນພັກ.

ສິ່ງສຳຄັນ ເຮືອນພັກ ຕ້ອງມີຄວາມສາມາດ ຈັດຕຽມພະນັກງານນຳທ່ຽວ ເພື່ອນຳພາ ນັກທ່ອງທ່ຽວ ໄປທ່ຽວຊົມ ແຫລ່ງທ່ອງທ່ຽວ ທຳມະຊາດ ແລະ ວັດທະນະທຳ, ການຈ້າງ ພະນັກງານ ນຳທ່ຽວ ທີ່ດີ ແມ່ນເພື່ອສະໜອງ ຂໍ້ມູນທີ່ຖືກຕ້ອງ ຊັດເຈນ ກ່ຽວກັບ ວັດທະນະທຳ ທ້ອງຖິ່ນ, ກ່ຽວກັບ ພືດພັນ ແລະ ສັດປ່າ ເຊິ່ງນັກທ່ອງທ່ຽວສາກົນ ມີຄວາມຕ້ອງການຢາກຮູ້.



ພະນັກງານເຮືອນພັກແບບອະນຸລັກໃນຊຸດປະຈຳເຜົ່າ

# ການສົ່ງເສີມ ແລະ ການຕະຫລາດ

## THE WISDOM OF MARKETING

“DO NOT EXPECT THE CUSTOMER TO COME TO YOU;  
IT IS YOU WHO HAS TO GO TO THE CUSTOMER”

ຜູ້ຊຽນປຶ້ມ ຄູ່ມືສະບັບນີ້ ແມ່ນຜູ້ທີ່ຖືກຮ້ອງຂໍ ໂດຍເພື່ອນຄົນລາວ ໃຫ້ມາຊ່ວຍດູແລ ເຮືອນພັກ, ຫລັງຈາກ ໃຊ້ເວລາປະມານ ໜຶ່ງຊົ່ວໂມງ ເພື່ອອະທິບາຍ ລາຍລະອຽດກ່ຽວກັບ ການກໍ່ສ້າງ, ການຈັດສວນ, ການປະດັບປະດາ ພາຍໃນ ແລະ ວາງແຜນສຳລັບ ຮ້ານອາຫານ, ພວກເຮົາ ໄດ້ຖາມນັກລົງທຶນຜູ້ໜຶ່ງວ່າ ລາວມີແຜນ ສົ່ງເສີມ ແລະ ແຜນການຕະຫລາດ ຄືແນວໃດ ? ນັກລົງທຶນຄົນນັ້ນ ໄດ້ຕອບ ພວກເຮົາຢ່າງໄວວາວ່າ ຫລັງຈາກ ສຳເລັດ ການກໍ່ສ້າງກ່ອນ ຈາກ ນັ້ນຈຶ່ງຈະກຽມແຜນການ ສົ່ງເສີມ ແລະ ການຕະຫລາດ, ລາວເວົ້າຕໍ່ໄປວ່າ ຈະໂຄສະນາ ຫລື ບໍ່ໂຄສະນາ ນັກທ່ອງທ່ຽວ ກໍ່ຈະມາພັກຢູ່ເຮືອນພັກ ຂອງເຮົາຢູ່ແລ້ວແລະມີຫຍັງເກີດຂຶ້ນ ຕໍ່ມາ ? ຫລັງຈາກລາວ ເປີດບໍລິການ ເກືອບສອງປີ ບໍ່ເຄີຍມີນັກທ່ອງທ່ຽວ ມາພັກເຊົາຢູ່ ເຮືອນພັກ ຂອງລາວເລີຍ ແລະ ຕໍ່ມາ ລາວເລີຍຂາຍກິດຈະການ ຂອງລາວອອກ, ການສົ່ງເສີມ ແລະ ການຕະຫລາດ ມີຄວາມສຳຄັນຫລາຍ, ຖ້າບໍ່ມີໃຜ ຮູ້ຈັກເຮືອນພັກ ຂອງທ່ານເລີຍ, ທ່ານຈະຫວັງໄດ້ແນວໃດວ່າ ຈະມີຄົນມາພັກເຊົາ.

ມີຫລາຍວິທີທາງ ທີ່ທ່ານສາມາດ ໂຄສະນາສົ່ງເສີມ ແລະ ເອົາແຂກ ມາພັກເຊົາ ເຮືອນພັກ ຂອງທ່ານ, ແຕ່ຕ້ອງໃຊ້ເວລາ ຢ່າງນ້ອຍ 4-5 ປີ, ຖ້າມີແຜນການຕະຫລາດທີ່ດີ ອາດໃຊ້ເວລາ ສັ້ນກວ່າ



ຈະເຮັດແນວໃດແຂກຈຶ່ງຈະມາຫາເຮືອນພັກ ຂອງທ່ານ

**ໜຶ່ງ,** ປ້າຍຊີ້ບອກ, ທ່ານຄວນຕິດປ້າຍ ຊີ້ບອກ ຢູ່ຕາມຖະນົນ ເພື່ອໃຫ້ແຂກຮູ້ ທາງໄປຫາ ເຮືອນພັກ ຂອງທ່ານ, ການຕິດປ້າຍ ຕ້ອງເລີ່ມຈາກ ລັດສະໝີ 10-20 ກິໂລແມັດ ຂຶ້ນກັບ ໄລຍະທ່າງ ຈາກສະຖານທີ່ຕັ້ງ ຂອງເຮືອນພັກ ວ່າຢູ່ຕິດກັບ ຖະໜົນຫລວງ ຫລື ບໍ່ ? ຫລັງຈາກ ໄລຍະທ່າງ 5 ກິໂລແມັດ ຈະເຖິງເຮືອນພັກຂອງທ່ານແລ້ວ ທ່ານຕ້ອງຕິດປ້າຍຊີ້ບອກ ໃນໄລຍະ 1 ກິໂລແມັດ ຕໍ່ 1 ປ້າຍ ຈົນກວ່າ ຈະເຖິງປະຕູທາງເຂົ້າ ເຮືອນພັກຂອງທ່ານ, ປ້າຍຊີ້ບອກ ທີ່ຢູ່ໃກ້ກັບ ປະຕູທາງເຂົ້າ ເຮືອນພັກ ຕ້ອງເປັນປ້າຍກວ້າງ, ເຫັນໄດ້ຊັດເຈນ ແລະ ຮັກສາ ໃຫ້ຢູ່ໃນສະພາບດີ.

ໃຊ້ເຕັກໂນໂລຊີ ຫັນສະໄໝຄື: ອິນເຕີເນັດ ເຂົ້າມາຊ່ວຍ ໃນການໂຄສະນາ ເຮືອນພັກ ຂອງທ່ານ ເວັບຊ້າຍ ສາມາດນຳຂໍ້ມູນ ຂ່າວສານ ເຖິງລູກຄ້າ ໃນທົ່ວໂລກ ໄດ້ຕະຫລອດ 24 ຊົ່ວໂມງ ຜູ້ອອກແບບ ເວັບຊ້າຍທີ່ດີ ຢູ່ລາວເຮົາ ຄື: Cyberia: [www.muonglao.com/cyberia](http://www.muonglao.com/cyberia) ແລະ Green Discovery: [phitsamai@greendiscoverylaos.com](mailto:phitsamai@greendiscoverylaos.com) ລາຄາສຳລັບ ການອອກແບບ ປະມານ 800-2000 ໂດລາສະຫະລັດ, ໃນເມື່ອ ເວບຊ້າຍ ສ້າງສຳເລັດແລ້ວ, ລາຄາ, ຄ່າບຳລຸງຮັກສາ ແມ່ນບໍ່ແພງ, ການພິມປຶ້ມ ໂຄສະນາກໍ່ແມ່ນ ເຄື່ອງມືໂຄສະນາ ອີກອັນໜຶ່ງ, ແຕ່ຈະໄດ້ຮັບຜົນ ກໍ່ຕໍ່ເມື່ອປຶ້ມໂຄສະນາດັ່ງກ່າວ ຕົກຮອດມືລູກຄ້າ ທີ່ເປັນ ເປົ້າໝາຍ, ດັ່ງນັ້ນ, ທ່ານຈະຕ້ອງເຮັດວຽກໜັກ ພິສິມຄວນ ເພື່ອແຈກຍາຍ ປຶ້ມດັ່ງກ່າວ, ທ່ານຕ້ອງເອົາໃຈໃສ່ ຢ່າງຈິງຈັງ ກັບການຕິດຕໍ່ ສື່ສານ ແລະ ສ້າງສາຍພົວພັນ ທີ່ດີກັບ ບໍລິສັດ ທ່ອງທ່ຽວ ພາຍໃນ ແລະ ຕ່າງປະເທດ ເຊິ່ງຈະເປັນຜູ້ຊ່ວຍ ໂຄສະນາ ເຮືອນພັກ ຂອງທ່ານ, ແລະ ຕ້ອງສ້າງສັນຍາ ຮັບແຂກ ໃນລາຄາທີ່ເໝາະສົມ ກັບເຂົາເຈົ້າ, ສິ່ງທີ່ຊ່ວຍ ໂຄສະນາໄດ້ດີ ອີກອັນໜຶ່ງແມ່ນ ການຖືກບັນທຶກຂໍ້ມູນ ເຮືອນພັກ ຂອງທ່ານ ເຂົ້າໃນປຶ້ມ Lonely planet ແລະ ປຶ້ມ Rough guide ແຕ່ປຶ້ມດັ່ງກ່າວ ມີການປັບປຸງ 2-3 ປີ ຕໍ່ເທື່ອ ກວ່າຜູ້ຊຽນປຶ້ມດັ່ງກ່າວ ຈະພົບເຫັນ ເຮືອນພັກ ຂອງທ່ານ ມັນອາດໃຊ້ເວລາ ດົນສົມຄວນ.

## ►ການສົ່ງເສີມ ແລະ ການຕະຫລາດ

ໃນເວລາ ທ່ານກຳລັງຈະເປີດ ບໍລິການເຮືອນພັກ, ຈົ່ງຕິດຂໍ້ມູນໂຄສະນາແຜ່ນນ້ອຍໆ ຕາມຮ້ານ ອາຫານ, ເຮືອນພັກອື່ນໆ ແລະ ຢູ່ສູນຂໍ້ມູນທ່ອງທ່ຽວ ຂອງລາວ ແລະ ຢູ່ປະເທດໄທ. ນີ້ເປັນວິທີ ທີ່ປະຢັດ ແລະ ມີປະສິດທິຜົນ ສຳລັບໂຄສະນາ ເຮືອນພັກຂອງທ່ານ, ຖ້າທ່ານອອກແບບ ແຜ່ນໂຄສະນາ ດ້ວຍຕົນເອງ ຕ້ອງຮັບປະກັນໃຫ້ ພາສາອັງກິດ ມີຄວາມຖືກຕ້ອງ ຊັດເຈນ ແລະ ສາມາດ ດຶງດູດໃຈຜູ້ອ່ານໄດ້, ການອອກແບບ ທີ່ຂາດຄຸນນະພາບ ຈະບໍ່ສາມາດ ດຶງດູດ ແຂກໄດ້.

ບັນຫາສຸດທ້າຍ, ຮູບການໂຄສະນາທີ່ດີ ກວ່າໝູ່ ແມ່ນການ ໂຄສະນາ ແນະນຳ ປາກຕໍ່ປາກ ຈາກລູກຄ້າຂອງທ່ານ. ສິ່ງທີ່ຄວນຈື່, ແຂກທີ່ເປັນລູກຄ້າ ຂອງທ່ານ ທຸກຄົນນັ້ນ ມີທ່າແຮງ ທີ່ຈະເປັນຜູ້ຊ່ວຍ ແລະ ທັງເປັນຜູ້ທຳລາຍ ທຸລະກິດ ຂອງທ່ານ ຂຶ້ນກັບວ່າ ເຂົາເຈົ້າເຫລົ່ານັ້ນ ຈະໄປອະທິບາຍ ແນະນຳ ໃຫ້ຜູ້ອື່ນຮັບຊາບ ກ່ຽວກັບເຮືອນພັກ ຂອງທ່ານ, ລູກຄ້າຜູ້ໜຶ່ງ ທີ່ໄດ້ຮັບ ຄວາມພໍໃຈ ຈາກການບໍລິການ ຂອງທ່ານ ຈະຊ່ວຍບອກ ໃຫ້ແຂກຜູ້ອື່ນໆ ຮູ້ປະມານ 10 ຄົນ, ແຕ່ລູກຄ້າ ຜູ້ໜຶ່ງ ທີ່ໄດ້ຮັບ ຄວາມບໍ່ພໍໃຈ ຈາກການບໍລິການ ຂອງທ່ານ ຈະບອກໃຫ້ແຂກ ຜູ້ອື່ນຮູ້ ປະມານ 20 ຄົນ.

# 13

## ບາງຕົວຢ່າງການອອກແບບ ແລະ ການກໍ່ສ້າງທີ່ບໍ່ຖືກຕ້ອງແລະບໍ່ມີຄຸນນະພາບ

ໃນເນື້ອໃນ ຂອງປຶ້ມຄູ່ມືສະບັບນີ້, ພວກເຮົາໄດ້ ຍົກໃຫ້ເຫັນຫລາຍ ຕົວຢ່າງ ໃນການອອກແບບ ເຮືອນພັກ ທີ່ດີ, ແລະ ຊື້ໃຫ້ເຫັນ ສິ່ງທີ່ນັກທ່ອງທ່ຽວ ມີຄວາມນິຍົມຊົມຊອບ ໃນການປະດັບ ປະດາ ພາຍໃນ, ສະຖາປັດຕິຍະກຳ, ນຳໃຊ້ວັດສະດຸ ທຳມະຊາດ, ການຈັດສັນ ສະຖານທີ່ ແລະ ການຕິດຕັ້ງ ແສງສະຫວ່າງ. ໃນພາກນີ້, ພວກເຮົາໄດ້ຊື້ໃຫ້ເຫັນບາງຕົວຢ່າງ ການອອກແບບ ທີ່ບໍ່ມີຄຸນນະພາບ, ເພື່ອໃຫ້ທ່ານ ໄດ້ເຫັນວ່າ ອັນໃດ ທີ່ນັກທ່ອງທ່ຽວບໍ່ມັກ, ເພື່ອຊ່ວຍໃຫ້ທ່ານ ຫລີກລ້ຽງ ຂໍ້ຜິດພາດ ດັ່ງກ່າວ ສຳລັບການປຸກສ້າງ ເຮືອນພັກຂອງທ່ານ.



ປະໃຫ້ເຫັນທໍ່ນໍ້າ ແລະ ໂຖສ່ວມໃນສະພາບເຊື່ອມ ໂຊມ



ພື້ນຫ້ອງນໍ້າປູດ້ວຍກາໂລມິນ ແລະ ອັນຕະລາຍ



ດອກໄຟຫ້ອງນອນແຈ້ງໂພດ ແລະ ຫ້າງບໍ່ງາມ



ການຕິດຕັ້ງບ່ອນປັກສຽບໄຟ ແລະ ບ່ອນປິດ - ເປີດໄຟ ທີ່ບໍ່ຮັບປະກັນຄວາມປອດໄພ



ໃສ່ກັນຂະໂມຍເຫຼັກບໍ່ງາມ ເບິ່ງແລ້ວ ຄືຫ້ອງຂັງ



ຫ້ອງນອນນີ້ບໍ່ມີການປະດັບປະດາ ແລະ ບໍ່ມີບ່ອນຫ້ອຍເຄື່ອງ



ຂັ້ນໄດມີຊັ້ນໂພດ ຫ້າງບໍ່ມີຮາວຈັບ



ບໍ່ຄວນຈັດເດີນຈອດລົດ ໄວ້ຕໍ່ຫ້າ ຫ້ອງນອນແຂກ



ບໍ່ຄວນໃຊ້ຕັ້ງຢ່າງ ແລະ ແພປູໂຕະນິລົງ

► ບາງຕົວຢ່າງການອອກແບບ ແລະ ການກໍ່ສ້າງທີ່ບໍ່ຖືກຕ້ອງແລະບໍ່ມີຄຸນນະພາບ



ຫຼັງຄາມຸງສັງກະສີ ມັນຮ້ອນ ແລະ ສິ່ງສູງລົບກວນຍາມຝົນຕົກ



ຫຼັງຄາມຸງຫຍ້າ ມີຄວາມສ່ຽງຕໍ່ອັກຄີໄພ



ຄວນນຳໃຊ້ຜ້າກຶ້ງທີ່ເຮັດດ້ວຍ ແພຝ້າຍລາວ



ນັກທ່ອງທ່ຽວບໍ່ຢາກເຫັນ ການເອົາສິດປ່າມາຂັງໄວ້ໃນກິງ



ນັກທ່ອງທ່ຽວ ສາມາດພະລາດລົ້ມໄດ້ງ່າຍ ໃນຮ່ອງລະບາຍນ້ຳແບບນີ້



ເຮືອນພັກແບບອະນຸລັກ ບໍ່ຄວນກໍ່ດ້ວຍຊີມັງ



ລາວຈະເຂົ້າ-ອອກໄດ້ແນວໃດ



ຝັກບົວອາບນ້ຳ ທີ່ບໍ່ໄດ້ຮັບການບຳລຸງ ຮັກສາ

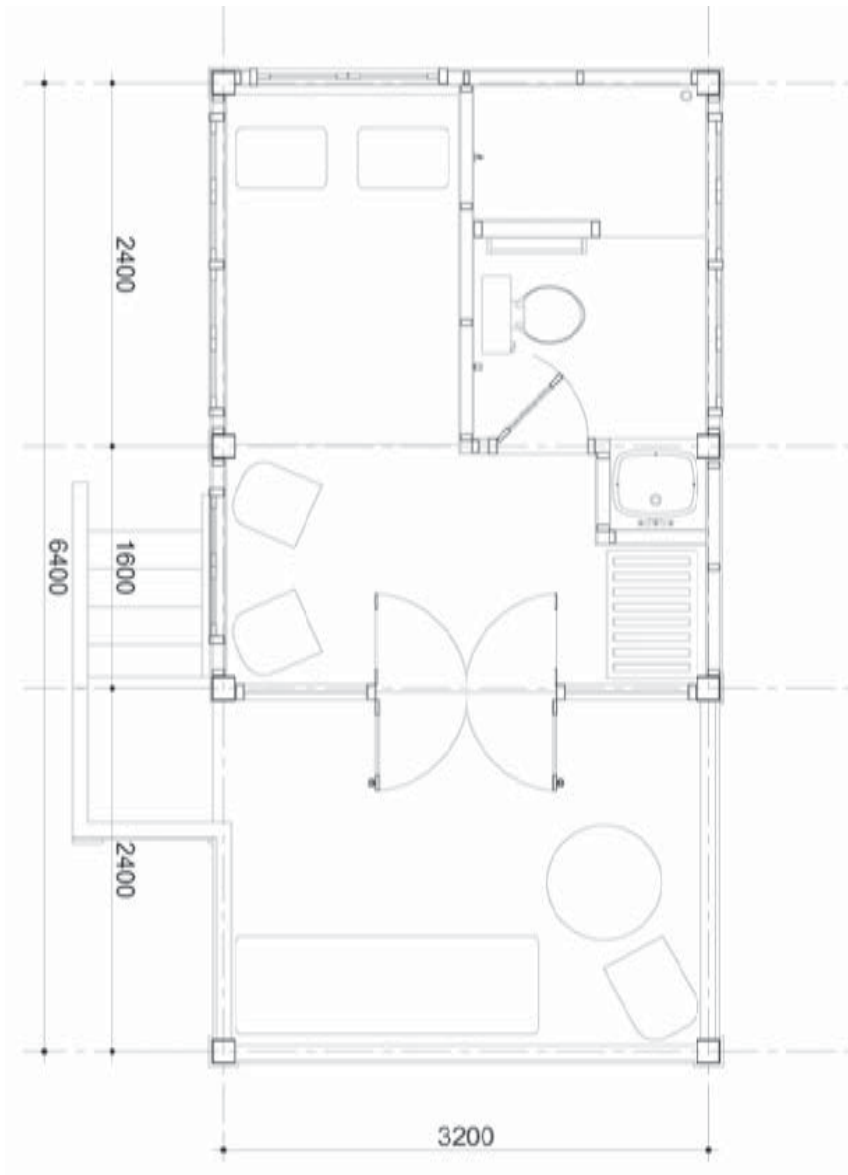


ບໍ່ຄວນສິດຝັກບົວອາບນ້ຳໃສ່ປະຕູຫ້ອງນ້ຳ

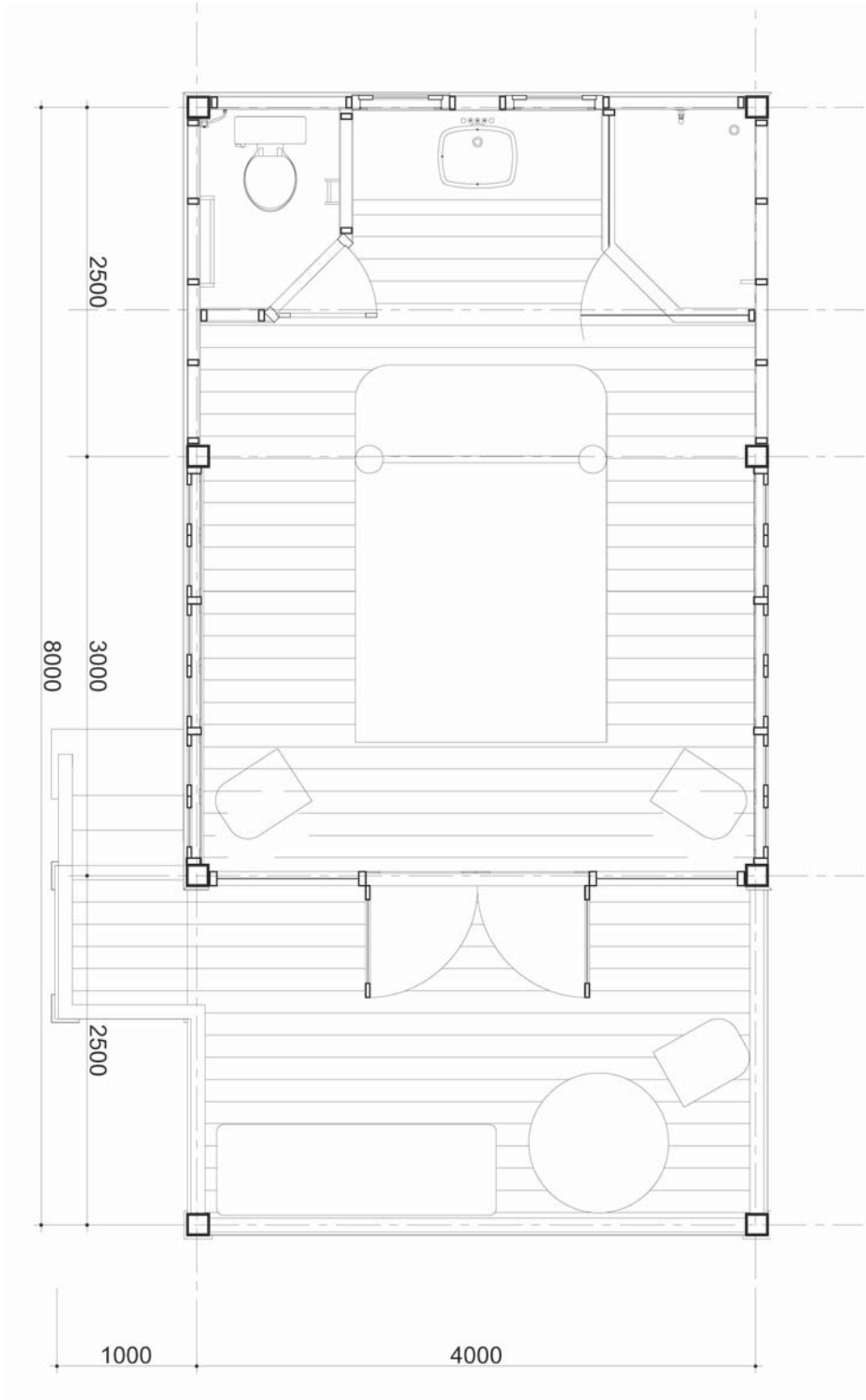
# 14

## ຕົວຢ່າງ ການແຕ້ມແບບ ສະຖາປັດຕິຍະກຳ

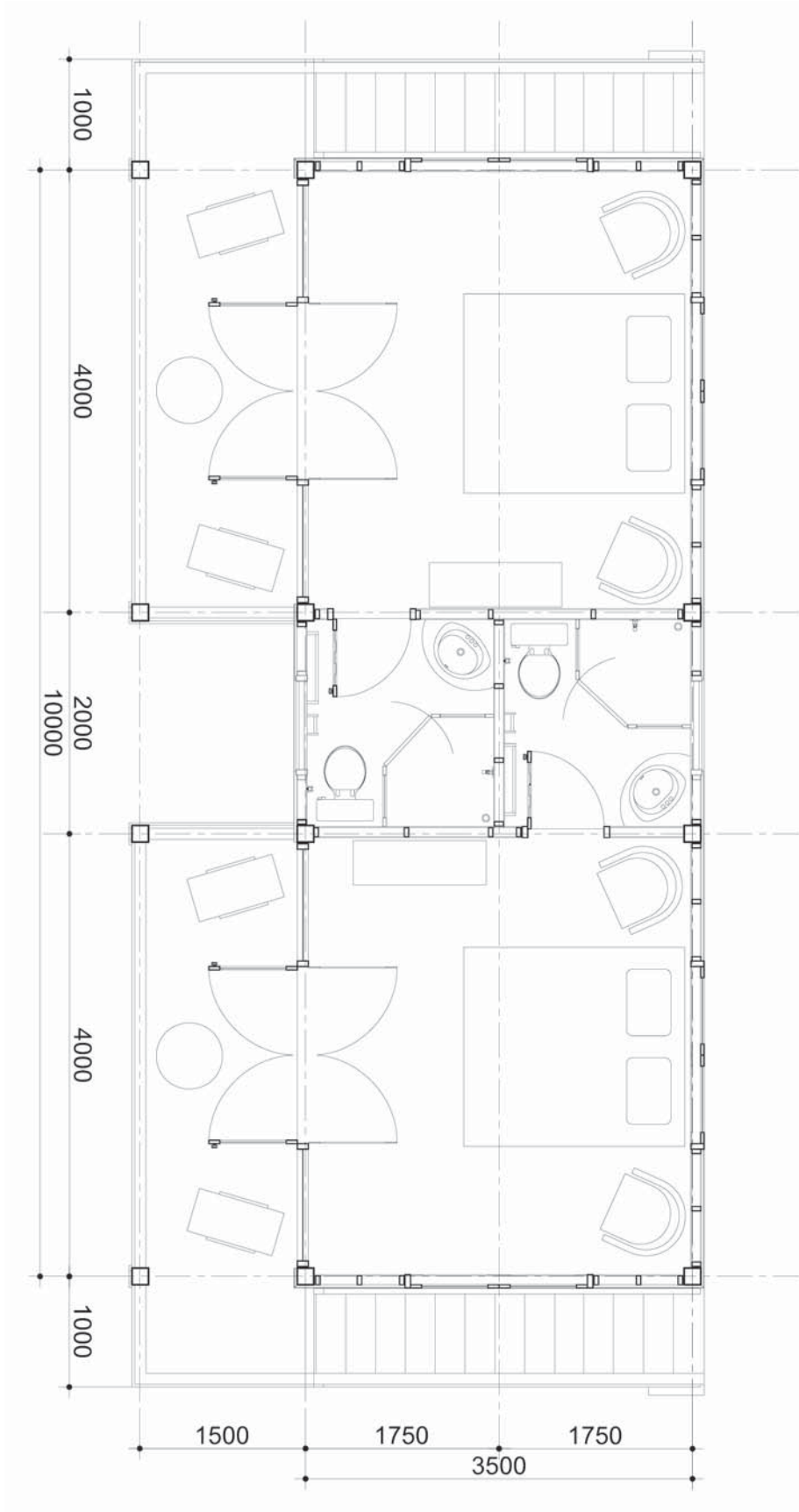
ການແຕ້ມແບບ ແລະ ຫຼັງໝົດ ຢູ່ໃນພາກນີ້ ໄດ້ອັດໃສ່ ແຜ່ນຊີດີໄວ້ແລ້ວ, ຢູ່ໃນແຜ່ນຊີດີນີ້ ຍັງມີເອກະສານ ທີ່ອອກແບບ ກ່ຽວກັບການຈັດວາງເຄື່ອງ ອຸປະກອນຮັບໃຊ້ ພາຍໃນເຮືອນພັກ, ເຕັກນິກ ການແຕ້ມແບບ ຫລັງຄາຫລາຍຊະນິດ ແຕກຕ່າງກັນ, ລະບົບຫ້ອງນໍ້າ ແລະ ຮາກຖານ, ທ່ານມີອິດສະລະ ໃນການນຳໃຊ້ແບບຕ່າງໆ ເຫລົ່ານີ້ ຫລື ນຳໃຊ້ເປັນພື້ນຖານ ສຳລັບການປັບປຸງ ການອອກແບບ ຂອງທ່ານກໍ່ໄດ້.



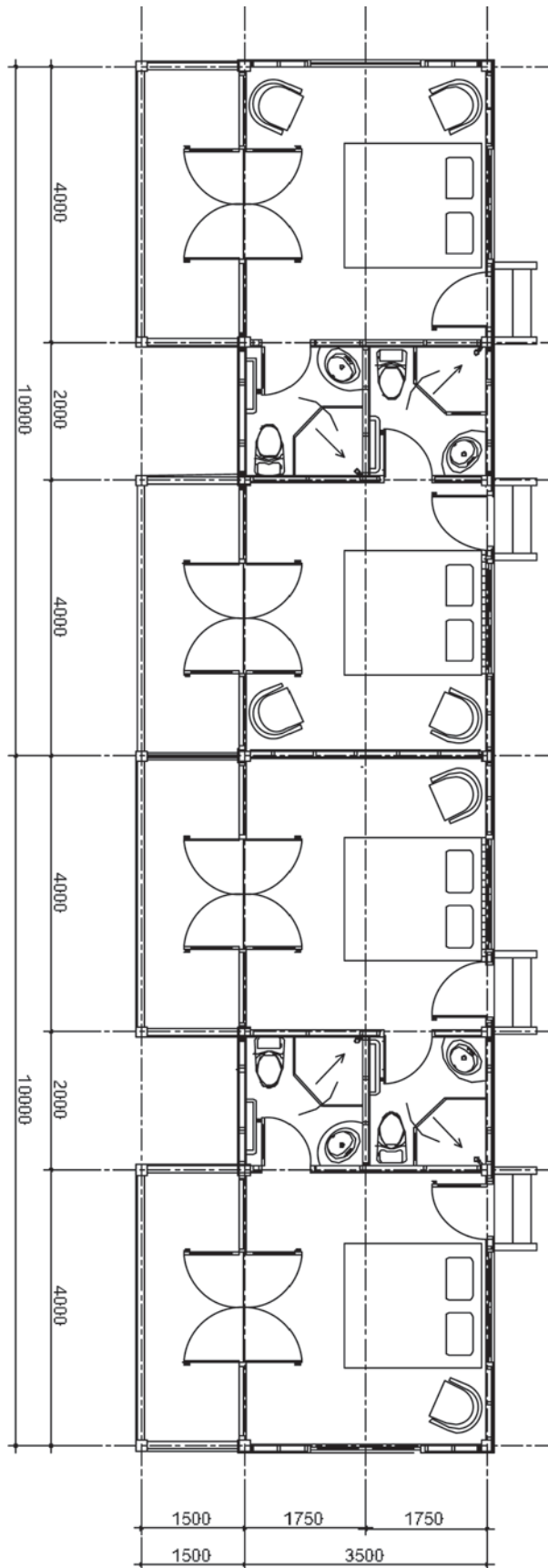
► ຕົວຢ່າງ ການແຕ້ມແບບ ສະຖາປັດຕິຍະກຳ



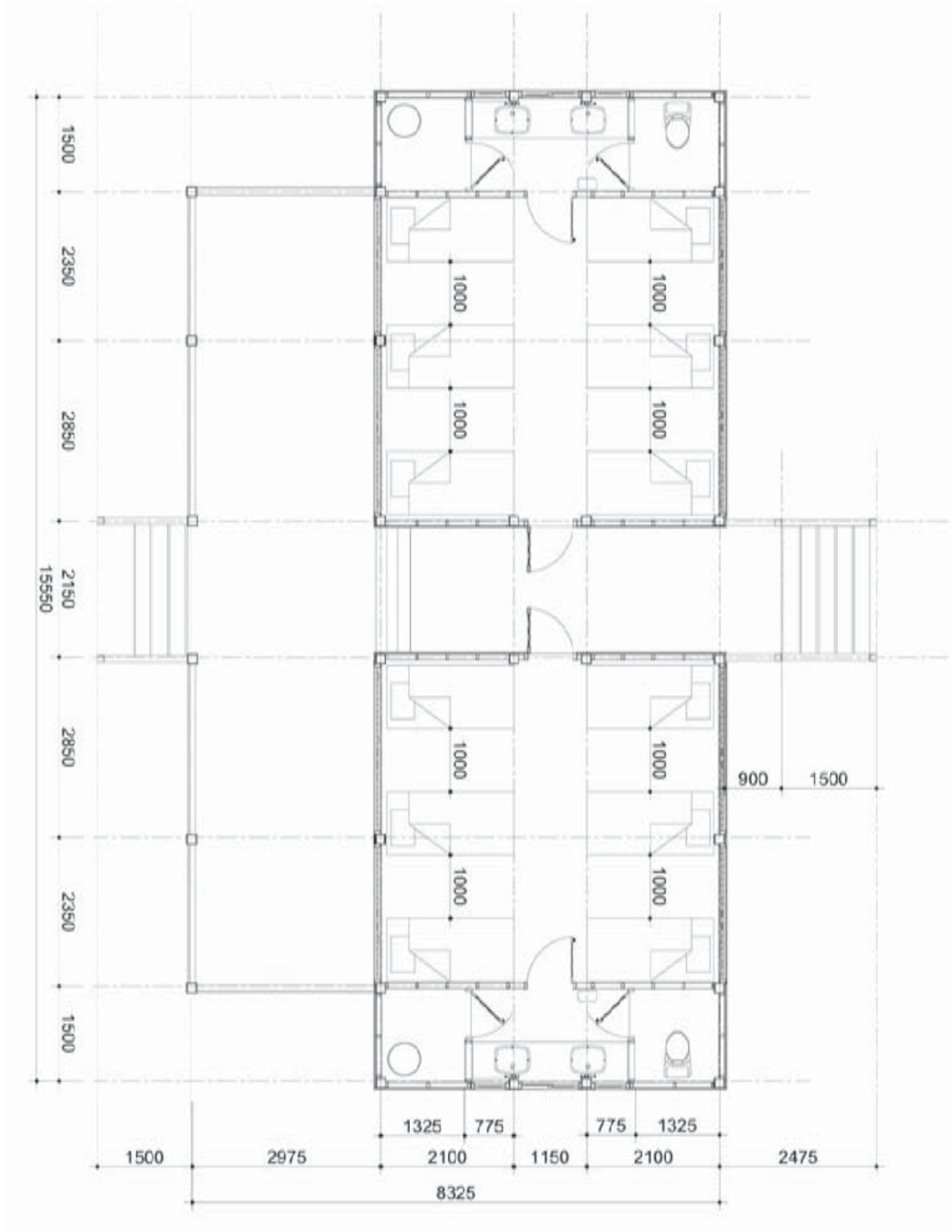
►ຕົວຢ່າງ ການແຕ້ມແບບ ສະຖາປັດຕິຍະກຳ



►ຕົວຢ່າງ ການແຕ້ມແບບ ສະຖາປັດຕິຍະກຳ



► ຕົວຢ່າງ ການແຕ້ມແບບ ສະຖາປັດຕິຍະກຳ



► ຕົວຢ່າງ ການແຕ້ມແບບ ສະຖາປັດຕິຍະກຳ

